



BENCHMARKING POSLOVNIH SUBJEKATA U TURIZMU

- rezultati 2016. -

SADRŽAJ

UVODNE NAPOMENE	3
BENCHMARKING HOTELA.....	5
Struktura uzorka	5
Upravljanje prihodima.....	6
BENCHMARKING HOSTELA.....	14
Struktura uzorka	14
Upravljanje prihodima.....	14
BENCHMARKING KAMPOVA.....	21
Struktura uzorka	21
Upravljanje prihodima.....	22
BENCHMARKING LJEČILIŠTA	26
Struktura uzorka	26
Upravljanje prihodima.....	27
BENCHMARKING MARINA	29
Struktura uzorka	29
Upravljanje prihodima.....	30

UVODNE NAPOMENE

Podaci obuhvaćeni narednom analizom prikupljeni su u okviru projekta „Benchmarking poslovnih subjekata u turizmu“ koji sustavno provodi Fakultet za menadžment u turizmu i ugostiteljstvu Sveučilišta u Rijeci. Cilj projekta je online prikupljanje i usporedba internih rezultata hotela, hostela, kampova, marina, lječilišta i specijaliziranih bolnica u Hrvatskoj prema istovjetnim kriterijima, uvažavajući međunarodne standarde izvješćivanja u turističkoj industriji, suvremene koncepte upravljanja te iskustva najbolje prakse.

Istraživanje reprezentira poslovne rezultate poslovnih subjekata u Hrvatskoj (2016., uz usporedbe s rezultatima 2015.) putem sljedećeg uzorka (broja objekata čiji su poslovni pokazatelji obrađeni istraživanjem):

- Hoteli: Istra – 24 objekta, Kvarner – 26 objekata, Dalmacija – 38 objekata, kontinentalna Hrvatska – 11 objekata. Dakle, obuhvaćeno je sveukupno 21.365 smještajnih jedinica, što čini 36,8 % ukupnog smještajnog kapaciteta hotela u Hrvatskoj (prema podacima MINT RH).
- Kampovi: Istra – 11 objekata, Kvarner – 12 objekata, Dalmacija – 4 objekta, kontinentalna Hrvatska – 3 objekta. Dakle, obuhvaćeno je sveukupno 18.960 smještajnih jedinica u kampovima, odnosno kapacitet od 56.880 osoba, što čini 24 % ukupnog smještajnog kapaciteta kampova u Hrvatskoj (prema podacima MINT RH).
- Hosteli: Istra – 2 objekta, Kvarner – 5 objekata, Dalmacija – 6 objekata, kontinentalna Hrvatska – 5 objekata.
- Marine: Istra – 5 objekata, Kvarner – 8 objekata, Dalmacija – 19 objekata. Dakle, obuhvaćeno je 43,84 % marina te 12.345 vezova, što čini 70,86 % ukupnog kapaciteta marina u Hrvatskoj.
- Lječilišta i specijalne bolnice: obalni dio Hrvatske – 5 objekata, kontinentalna Hrvatska – 6 objekata. Dakle, uzorkom su obuhvaćena 3 lječilišta, što čini 75, % od ukupnog broja lječilišta (od postojeća 4) te 8 specijalnih bolnica, što čini 42 % ukupnog broja specijalnih bolnica u Republici Hrvatskoj, odnosno 80 % onih čija je orijentacija zdravstveni turizam.



NAPOMENA: Prilikom interpretacije rezultata, valja naglasiti kako se isti odnose isključivo na poslovne subjekte obuhvaćene uzorkom te u skladu s navedenim ne mogu u potpunosti reprezentirati rezultate (pokazatelje) svih subjekata na nacionalnoj razini.



BENCHMARKING HOTELA

Struktura uzorka

Ukupan broj hotela koji su sudjelovali u Benchmarking projektu u razdoblju siječanj – prosinac 2016. je 106, pri čemu je najveći broj hotela regrutiran u regiji Dalmacija (ukupno 42 hotela), a najmanji u kontinentalnoj Hrvatskoj (ukupno 11 hotela).

Tablica 1.: Ukupan broj hotela u uzorku i prema regijama, I. – XII. 2016.

Broj hotela u uzorku	
Hrvatska	106
Istra	24
Kvarner	29
Dalmacija	42
Kontinent	11

Uzorkom od 106 hotela obuhvaćeno je sveukupno 22.340 hotelskih smještajnih jedinica, što čini 28 % ukupnih smještajnih kapaciteta hotela u Hrvatskoj (mjereno brojem smještajnih jedinica)*.

* prema podacima sustava eVisitor na dan 31. 12. 2016., u Hrvatskoj je zabilježeno 80.509 smještajnih jedinica u skupini objekata hoteli

Upravljanje prihodima

Upravljanja prihodima u hotelu, odnosno ocjena uspješnosti prodaje „pravog proizvoda, pravom kupcu u pravo vrijeme po pravoj cijeni“, obično se iskazuje stupnjem iskorištenosti, prosječnom cijenom sobe, prihodom po raspoloživoj sobi i sl. S tim u svezi u nastavku se prikazuju minimalne, prosječne i maksimalno ostvarene vrijednosti u 2016. za sljedeće pokazatelje:

- iskorištenost radnog kapaciteta: izračun na bazi otvorenih dana
- iskorištenost punog kapaciteta: izračun na bazi 365 dana
- prosječna cijena sobe iskazana u eurima
- prihod smještaja po raspoloživoj sobi (RevPAR) iskazan u eurima
- ukupan prihod hotela po raspoloživoj sobi (TRevPAR) iskazan u eurima
- ukupan prihod po noćenju iskazan u eurima.

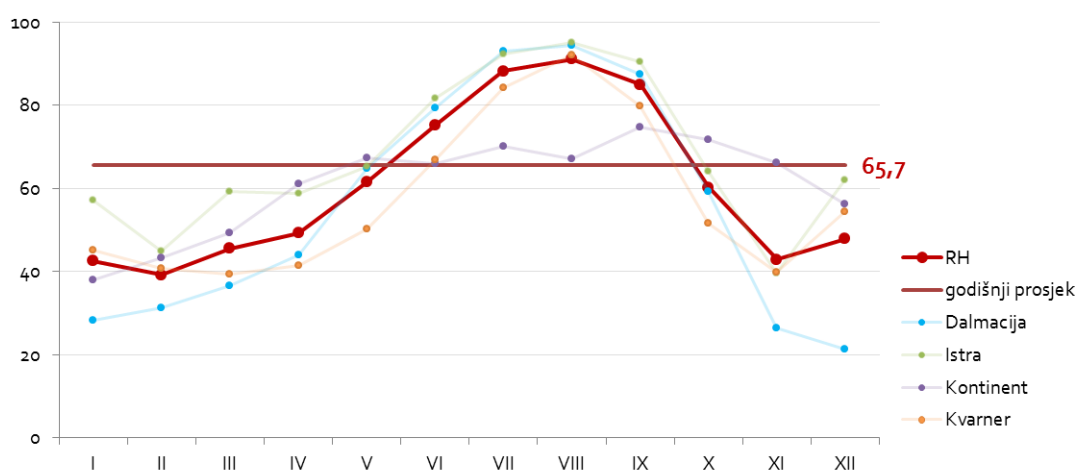
Tablica 2. Iskorištenost kapaciteta i prosječna cijena sobe

	Prosječni stupanj iskorištenosti		Prosječna cijena
	Radni kapacitet (%)	Puni kapacitet (%)	sobe (u €)
Hrvatska	65,7	46,3	80,7
Istra	72,4	51,1	84,3
Kvarner	62,0	40,1	77,1
Dalmacija	66,8	45,5	90,0
Kontinent	61,0	59,5	66,4
5*	57,8	49,3	134,9
4*	66,7	49,7	75,6
3*	72,2	43,1	55,0

Na nacionalnoj razini u 2016., hotelski smještaj najveću stopu iskorištenosti radnih kapaciteta postiže u kolovozu i ona iznosi 91,1 %. Hoteli u jadranskim regijama, također u kolovozu, dostižu najveće stope iskorištenosti radnih kapaciteta, dok se u kontinentalnoj Hrvatskoj najveća stopa postiže u rujnu. Godišnji nacionalni prosjek iskorištenosti radnih kapaciteta hotela iznosi 65,7 % te se iznadprosječna iskorištenost postiže u razdoblju lipanj – rujan. Hoteli u kontinentalnoj Hrvatskoj popunjenost višu od nacionalnog prosjeka bilježe u razdoblju svibanj – studeni.

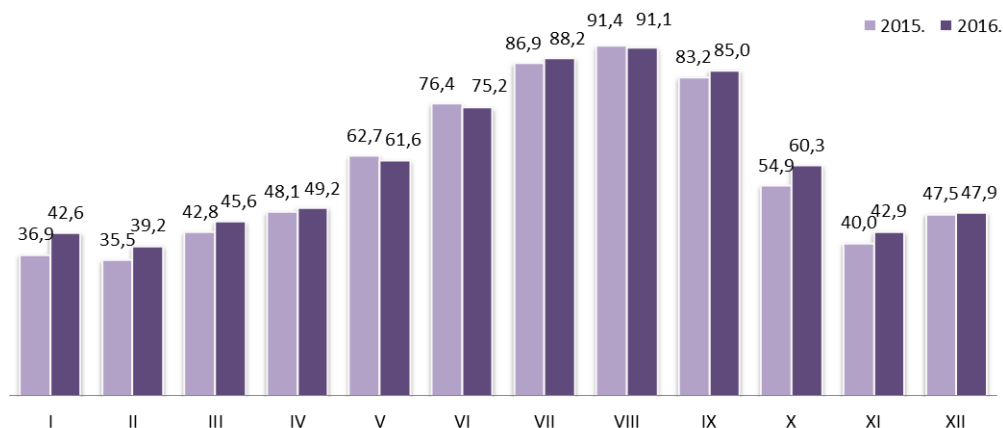
Iskorištenost radnih kapaciteta najveća je u Istri, gdje se u 2016. bilježi stopa od 72,4 %, dok je najmanja u kontinentalnoj Hrvatskoj – 61 %. Gledano prema kategoriji hotela, najbolju stopu iskorištenosti radnih kapaciteta imaju hoteli s 3 zvjezdice (66,7 %), zatim slijede hoteli s 4 zvjezdice sa stopom od 66,7 % te hoteli s 5 zvjezdica i stopom od 57,8 %.

Iskorištenost radnih kapaciteta hotela u RH, 2016. (u %)



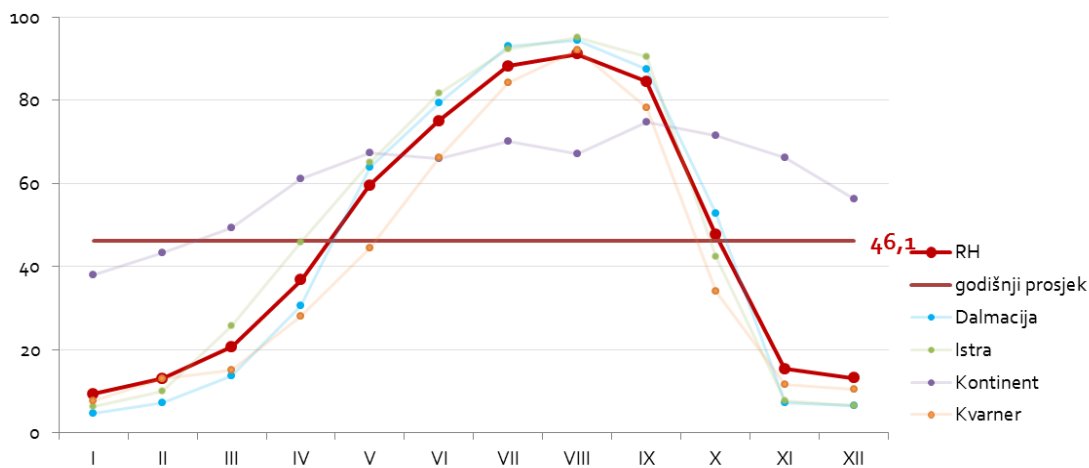
U odnosu na 2015., iskorištenost radnih kapaciteta hotela na nacionalnoj razini u 2016. je porasla u svim mjesecima izuzev svibnja i lipnja te kolovoza u kojem se bilježi neznatan pad. U usporedbi s 2015., kada je godišnji nacionalni prosjek iznosio 64,9 %, u 2016. taj prosjek je nešto viši i iznosi 65,7 %.

Iskorištenost radnih kapaciteta hotela u RH (u %)

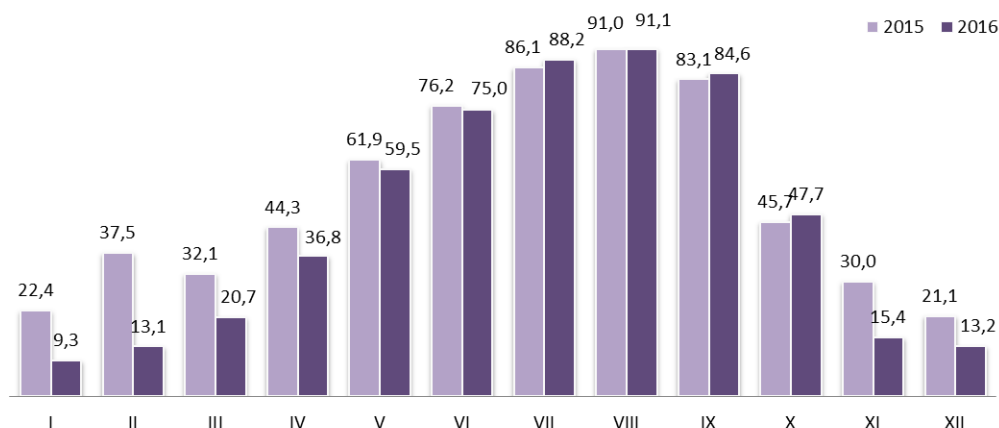


Kada govorimo o iskorištenosti punih kapaciteta, nacionalni prosjek u 2016. iznosi 46,1 %, dok je u 2015. iznosio 59,8 %. U kontinentalnoj Hrvatskoj postiže se najbolja stopa iskorištenosti punih kapaciteta od 59,5 %, zatim slijedi Istra sa stopom od 51,1 % i Dalmacija sa stopom od 45,5 %, dok regija Kvarner ima najnižu stopu iskorištenosti punih kapaciteta od 40,1 %. Prema kategoriji hotela, najvišu stopu iskorištenosti punih kapaciteta imaju hoteli s 4 zvjezdice od 49,7 %, zatim hoteli s 5 zvjezdica od 49,3 %, dok hoteli s 3 zvjezdice bilježe stopu od 43,1 %.

Iskorištenost punih kapaciteta hotela u RH, 2016. (u %)

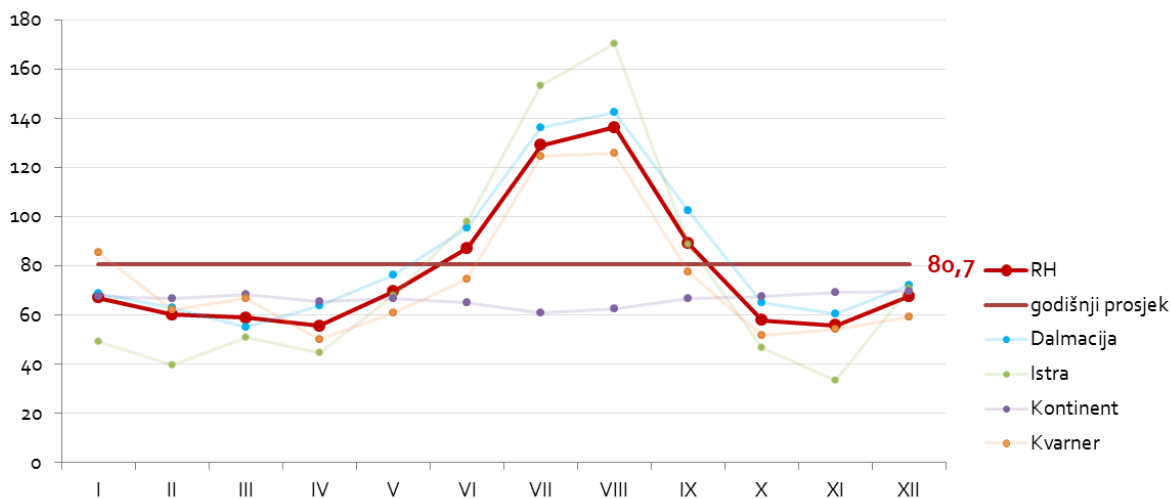


Iskorištenost punih kapaciteta hotela u RH (u %)



Najviše prosječne cijene hotelske sobe postižu se tijekom ljetne sezone, s time da su razine prosječnih cijena u Istri tijekom ljetne sezone više nego u ostalim regijama Hrvatske – 25 % više od nacionalnog prosjeka za kolovoz, odnosno, 19 % više za srpanj.

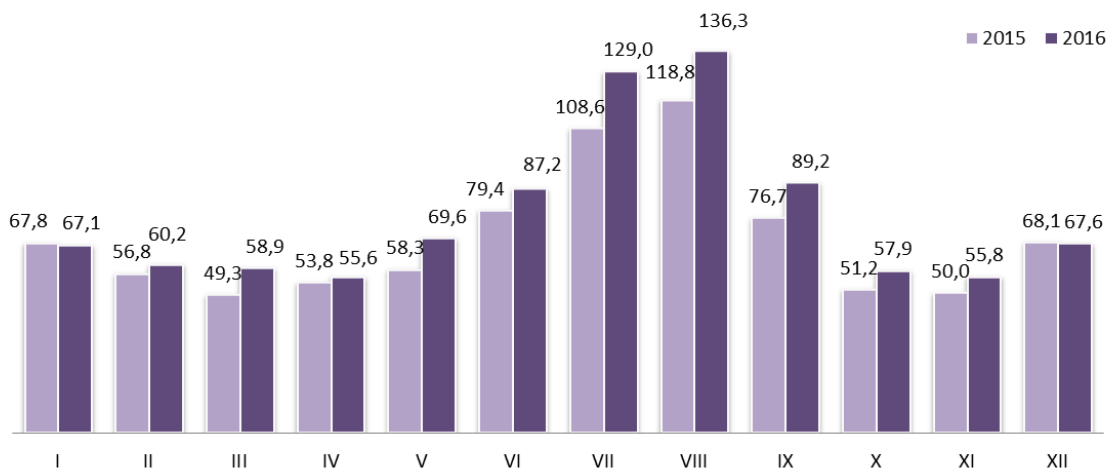
Prosječna cijena hotelske sobe u RH, 2016. (u €)



Najviša prosječna cijena hotelske sobe od 90,00 eura postiže se u Dalmaciji, dok se najniža prosječna cijena hotelske sobe bilježi u kontinentalnoj Hrvatskoj i iznosi 66,40 eura. Prosječne cijene hotelskih soba u skladu su s kategorijom smještaja, odnosno hoteli s 5 zvjezdica bilježe najviše prosječne cijene hotelske sobe od 134,90 eura u 2016., dok istovremeno prosječna cijena hotelske sobe u hotelima s 3 zvjezdice iznosi 55,00 eura.

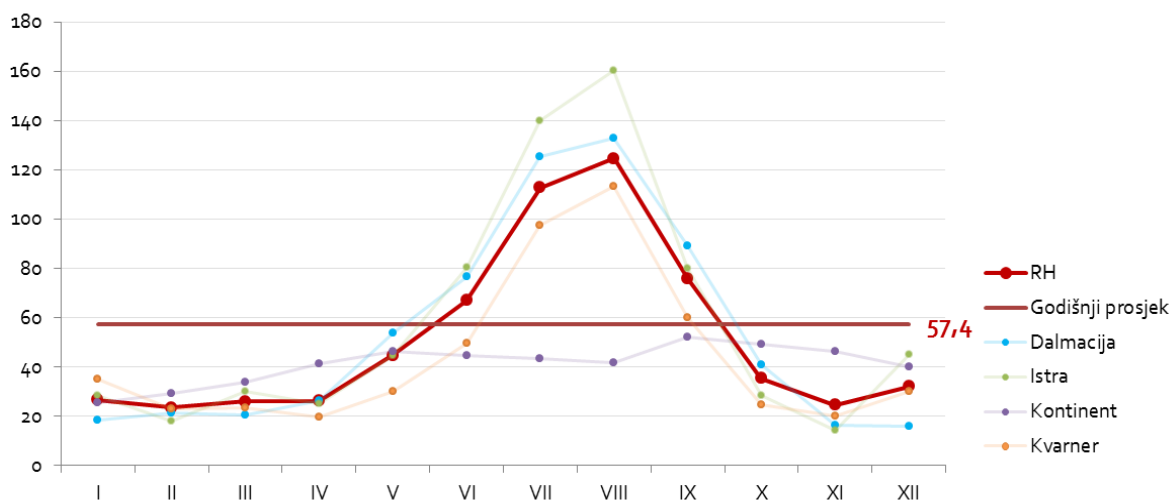
Prosječna cijena hotelske sobe na nacionalnoj razini u 2016. iznosi 80,67 eura, što je 6,2 % više nego u 2015. kada je iznosila 75,97 eura.

Prosječna cijena hotelske sobe u RH (u €)



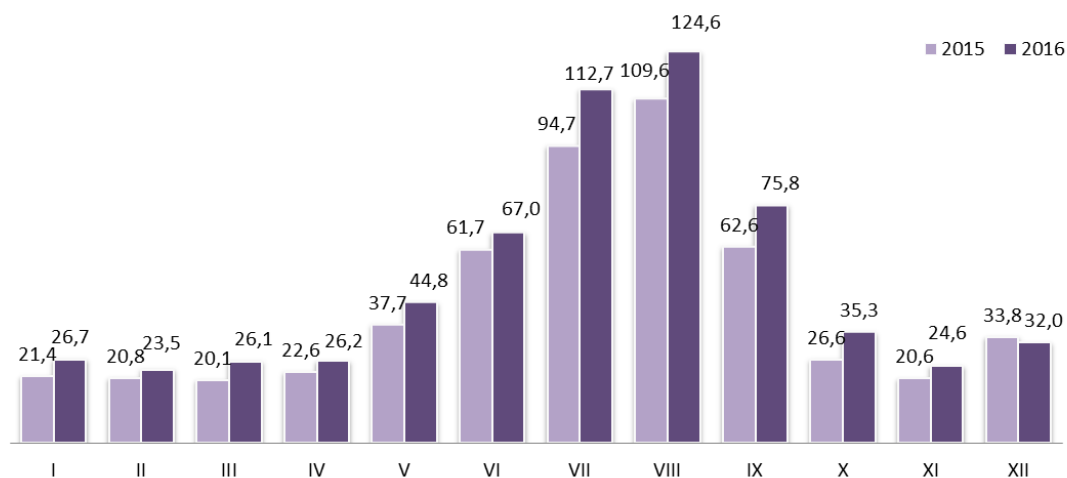
Prosječni prihodi po raspoloživoj hotelskoj sobi (RevPAR) u 2016. na nacionalnoj razini iznosi 57,40 eura. Iznadprosječni prihodi ostvaruju se u srpnju, kolovozu i rujnu pri čemu su najveći u kolovozu i iznose 124,59 eura.

RevPAR hotela u RH, 2016. (u €)



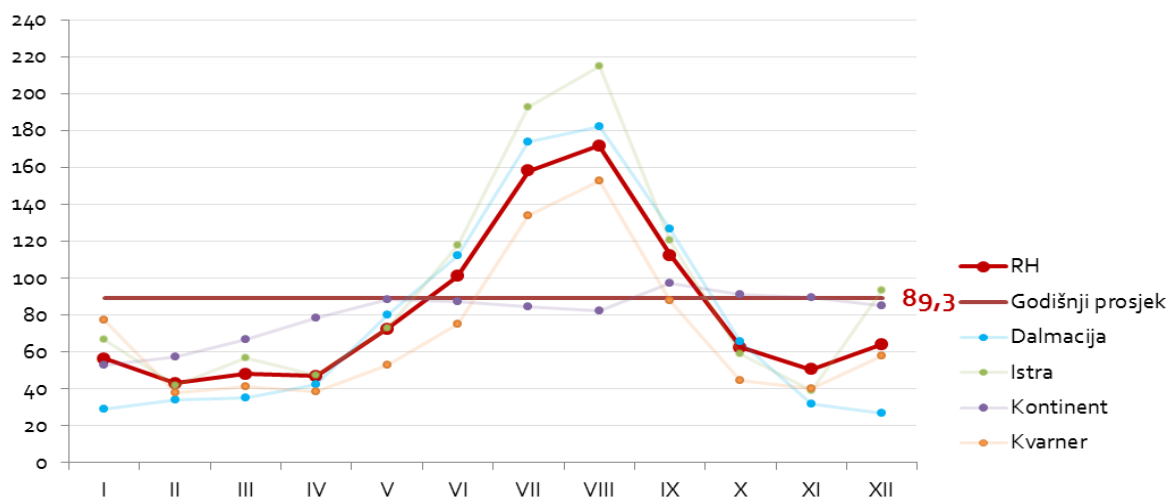
U odnosu na 2015., u svim mjesecima 2016., izuzev prosinca, bilježi se porast prosječnih prihoda po raspoloživoj sobi, a rast u odnosu na 2015. prosječno iznosi 11,67 %.

RevPAR hotela u RH (u €)



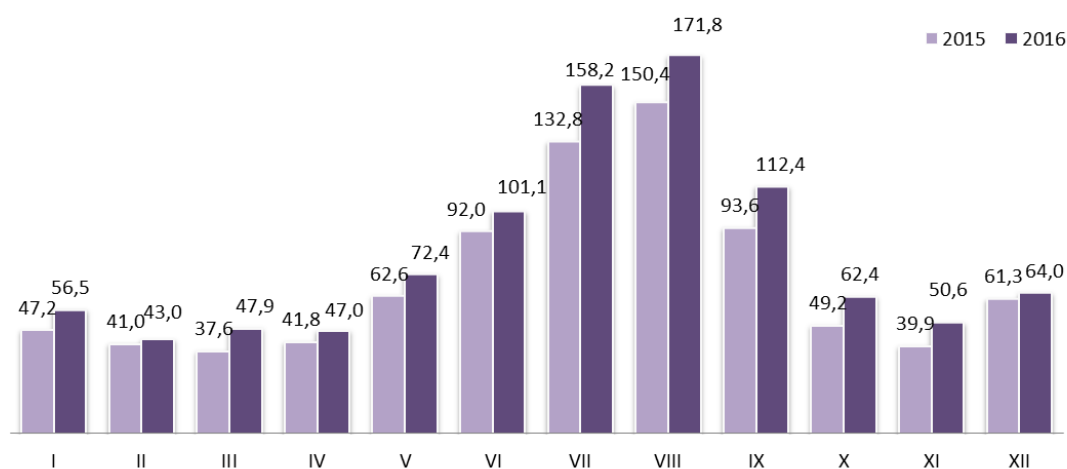
Ukupni prosječni prihodi po raspoloživoj hotelskoj sobi (TRevPAR) u 2016. na nacionalnoj razini iznose 89,32 eura. Iznadprosječni prihodi ostvaruju se u lipnju, srpnju, kolovozu i rujnu, pri čemu su najveći u kolovozu kada iznose 171,77 eura.

TRevPAR hotela u RH, 2016. (u €)



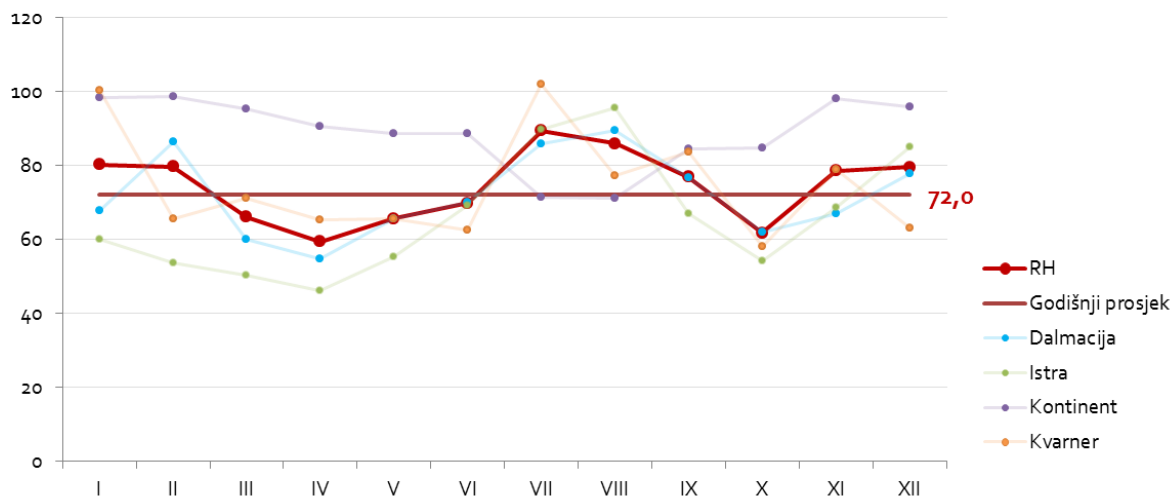
U odnosu na 2015., u svim mjesecima 2016., izuzev prosinca, bilježi se porast ukupnih prosječnih prihoda po raspoloživoj sobi, a rast u odnosu na 2015. prosječno iznosi 12,63 %.

TRevPAR hotela u RH (u €)



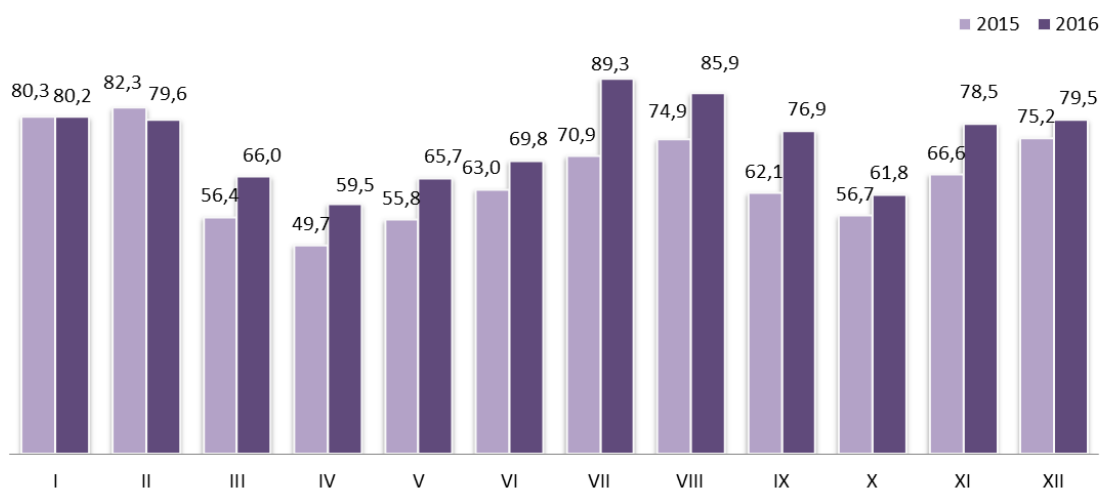
Ukupni prihodi po noćenju hotela u 2016. na nacionalnoj razini iznose 72,00 eura. Iznadprosječni prihodi ostvaruju se u srpnju, kolovozu i rujnu te siječnju, veljači, studenom i prosincu, a najveći su u srpnju i iznose 89,31 eura.

Ukupni prihodi po noćenju hotela u RH, 2016. (u €)



U odnosu na 2015., u svim mjesecima 2016., izuzev siječnja i veljače, bilježi se porast ukupnih prihoda po noćenju hotela, a rast u odnosu na 2015. prosječno iznosi 12,22 %.

Ukupni prihod po noćenju u hotelima u RH (u €)



BENCHMARKING HOSTELA

Struktura uzorka

Ukupan broj hostela koji su sudjelovali u Benchmarking projektu u razdoblju siječanj – studeni 2016. je 17*.

Tablica 3.: Ukupan broj hostela u uzorku i prema regijama, I. – XII. 2016.

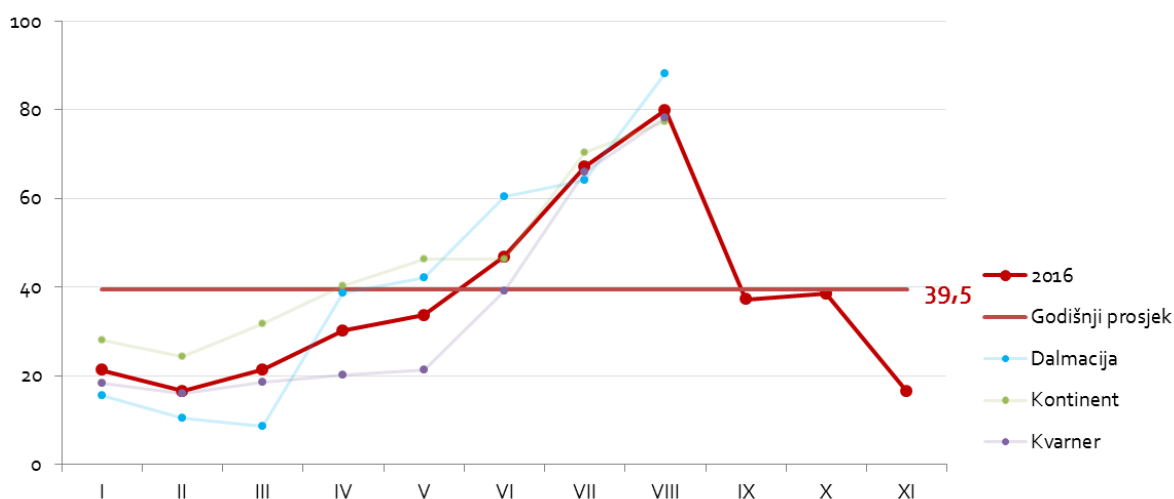
Broj hostela u uzorku	
Hrvatska	17
Istra	2
Kvarner	5
Dalmacija	5
Kontinent	5

Upravljanje prihodima

Godišnji prosjek iskorištenosti radnih kapaciteta hostela na nacionalnoj razini u 2016. iznosi 39,5 %.

Najviša stopa iskorištenosti postiže se u kolovozu i iznosi 79,9 %.

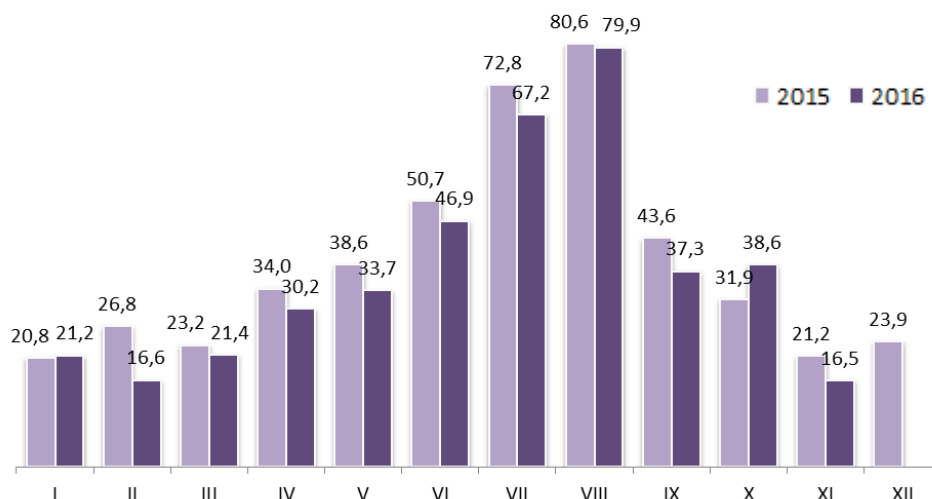
Iskorištenost radnih kapaciteta hostela u RH, 2016. (u %)



* prema podacima sustava eVisitor na dan 31. 12. 2016., u Hrvatskoj je zabilježeno 300 objekata u podvrsti hosteli

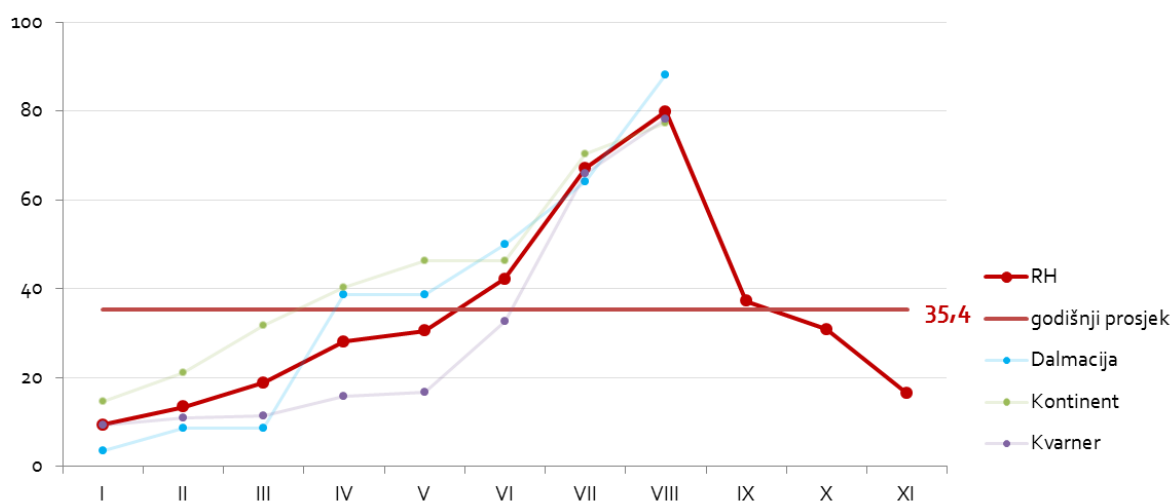
Na nacionalnoj razini, stopa iskorištenosti radnih kapaciteta hostela niža je u većini mjeseca 2016. u odnosu na 2015., izuzev listopada.

Iskorištenost radnih kapaciteta hostela u RH (u %)



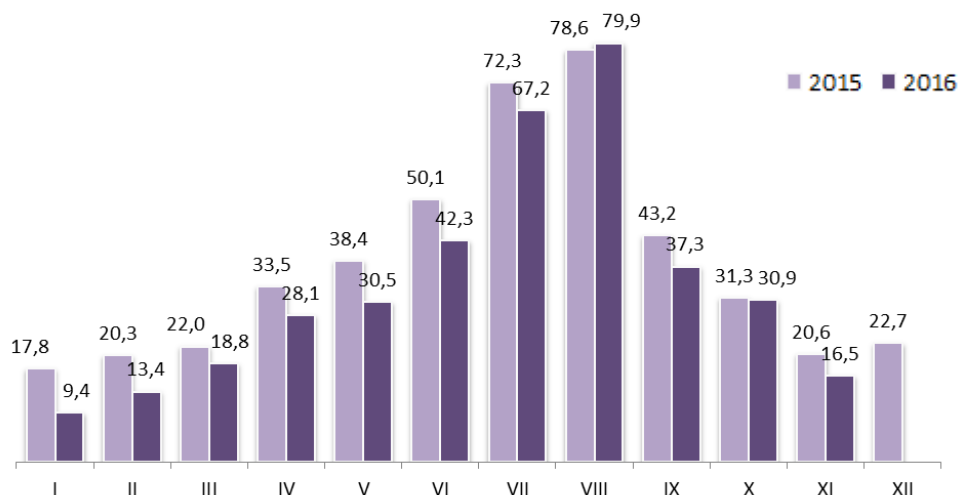
Prosječna iskorištenost punih kapaciteta hostela na nacionalnoj razini u 2016. iznosi 35,4 %.

Iskorištenost punih kapaciteta hostela u RH, 2016. (u %)



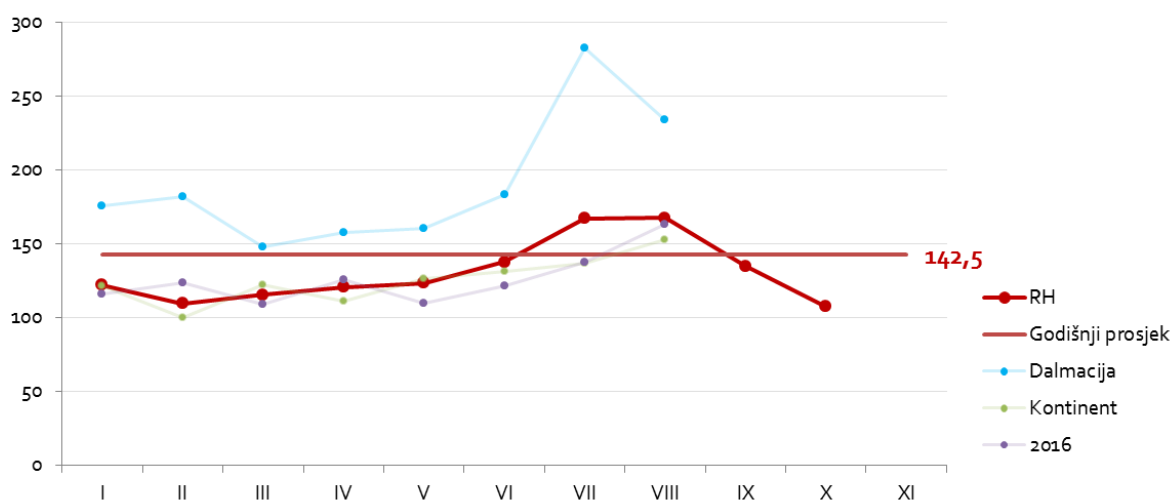
U odnosu na 2015., u 2016. jedino se u kolovozu bilježi nešto viša stopa iskorištenosti punih kapaciteta hostela, dok se u većini ostalih mjeseci u godini bilježi znatno niža stopa iskorištenosti punih kapaciteta hostela.

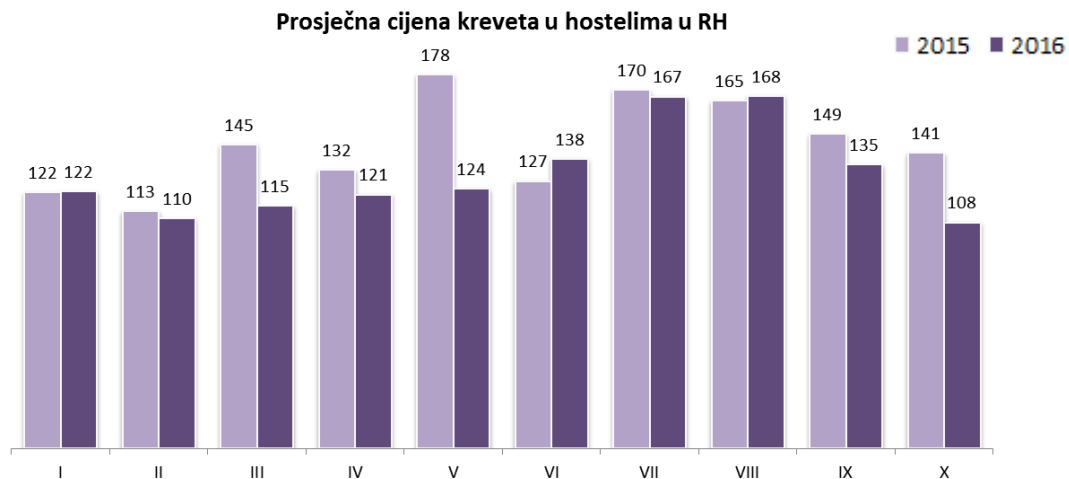
Iskorištenost punih kapaciteta hostela u RH (u %)



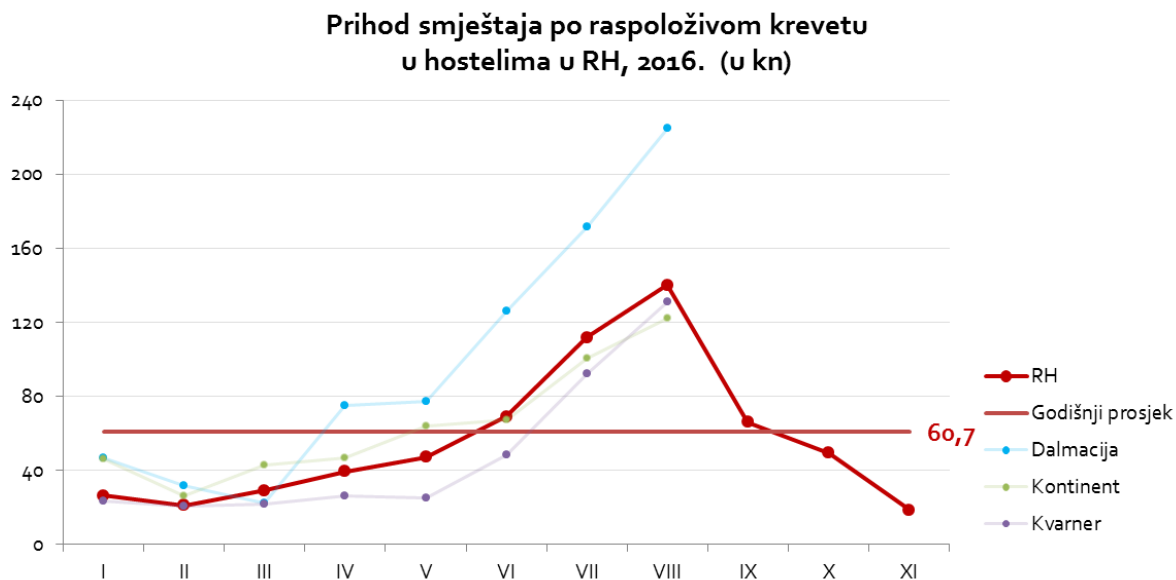
Godišnji prosjek cijene kreveta u hostelima u 2016. iznosi 142,48 kn, što predstavlja pad od 1,82 % u odnosu na prosjek cijena kreveta u 2015. Nadprosječne te ujedno i najviše cijene u hostelima postižu se u srpnju i kolovozu, kada iznose 167 kuna odnosno 168 kuna.

Prosječna cijena kreveta u hostelima u RH, 2016. (u kn)

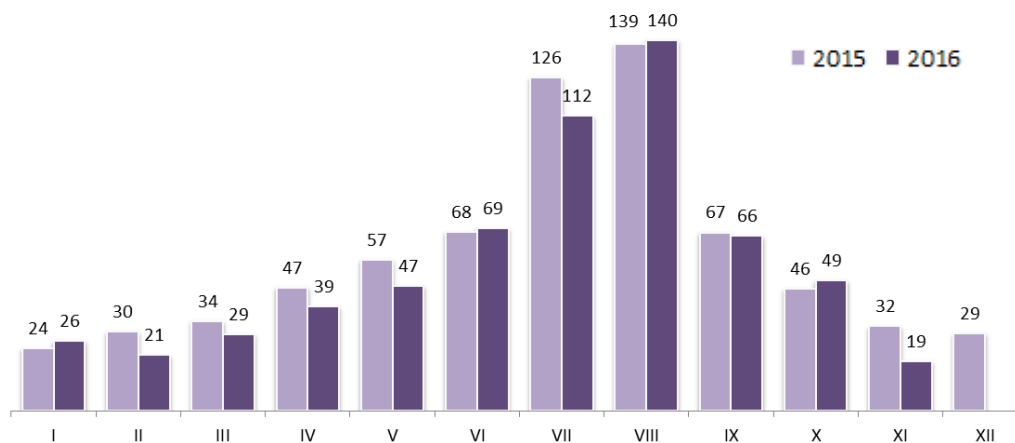




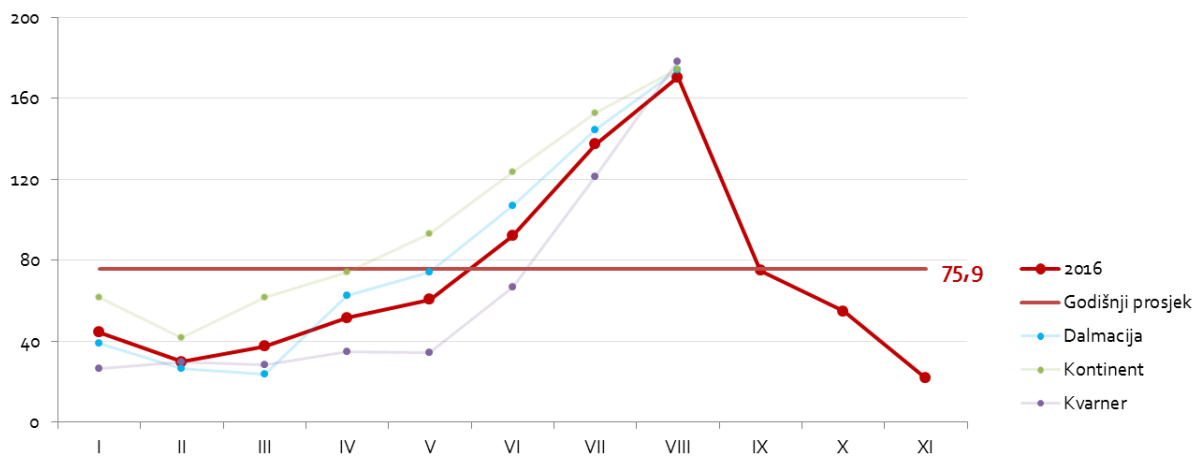
Prihod smještaja po raspoloživom krevetu u hostelima u 2016. iznosi 60,70 kn te je gotovo na istoj razini kao i u 2015. kada je iznosio 60,49 kn.



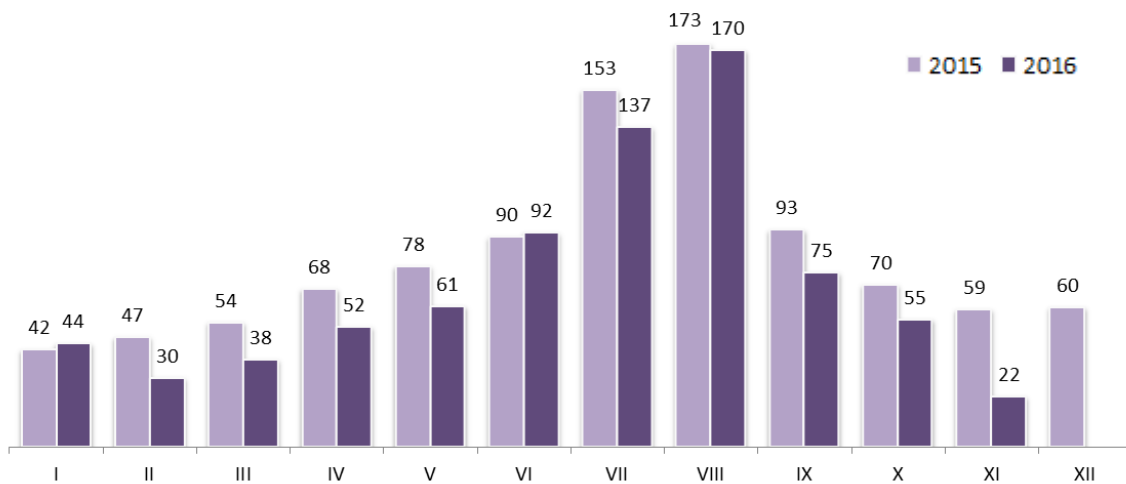
Prihod od smještaja po raspoloživom krevetu u hostelima u RH



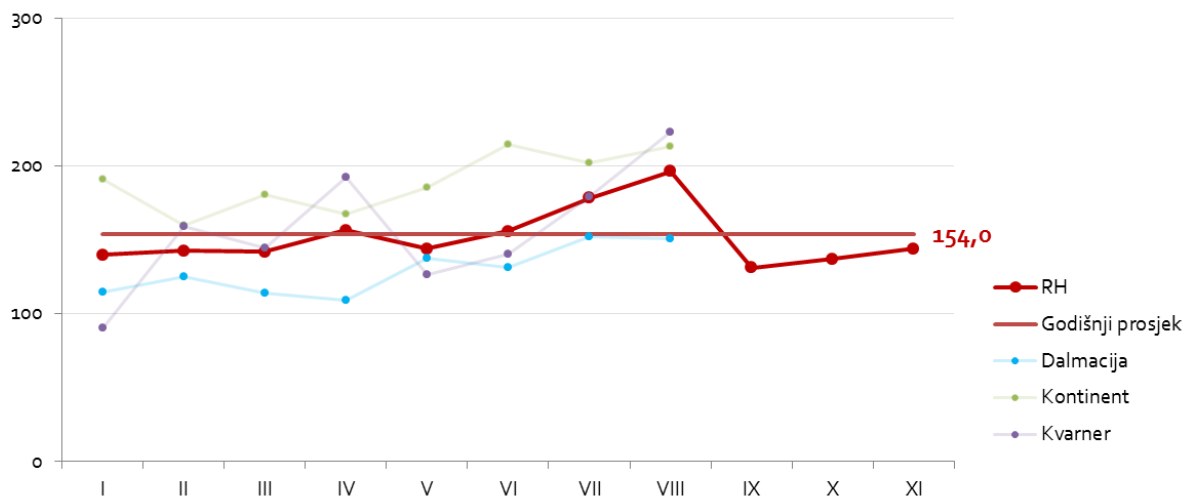
Ukupan prihod po raspoloživom krevetu u hostelima u RH, 2016. (u kn)



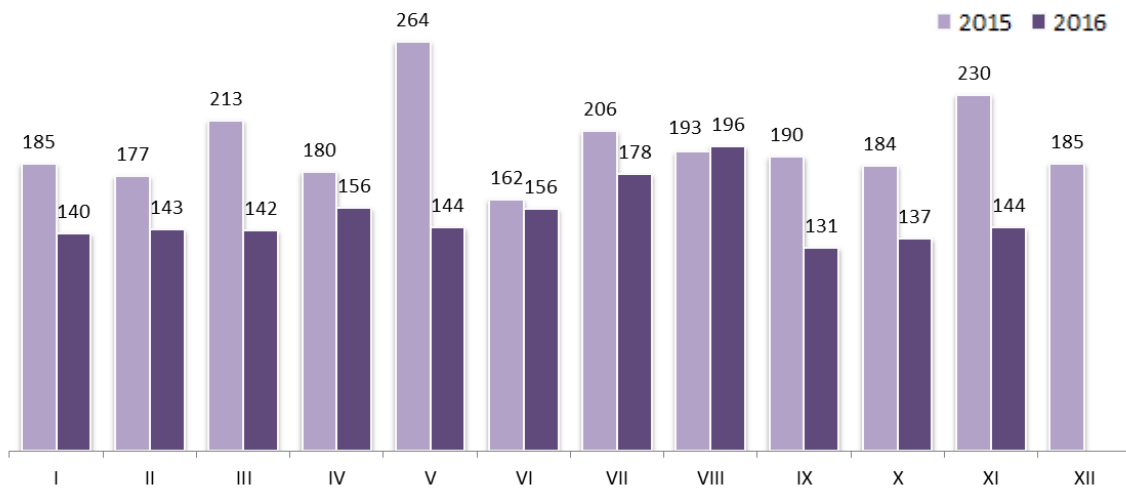
Ukupan prihod po raspoloživom krevetu u hostelima u RH



Ukupan prihod po noćenju u hostelima u RH, 2016. (u kn)



Ukupan prihod po noćenju u hostelima u RH





BENCHMARKING KAMPOVA

Struktura uzorka

Ukupan broj kampova koji su sudjelovali u Benchmarking projektu u razdoblju siječanj – prosinac 2016. je 30.

Tablica 4.: Ukupan broj kampova u uzorku i prema regijama, I. – XII. 2016.

Broj kampova u uzorku	
Hrvatska	30
Istra	11
Kvarner	12
Dalmacija	4
Kontinent	3

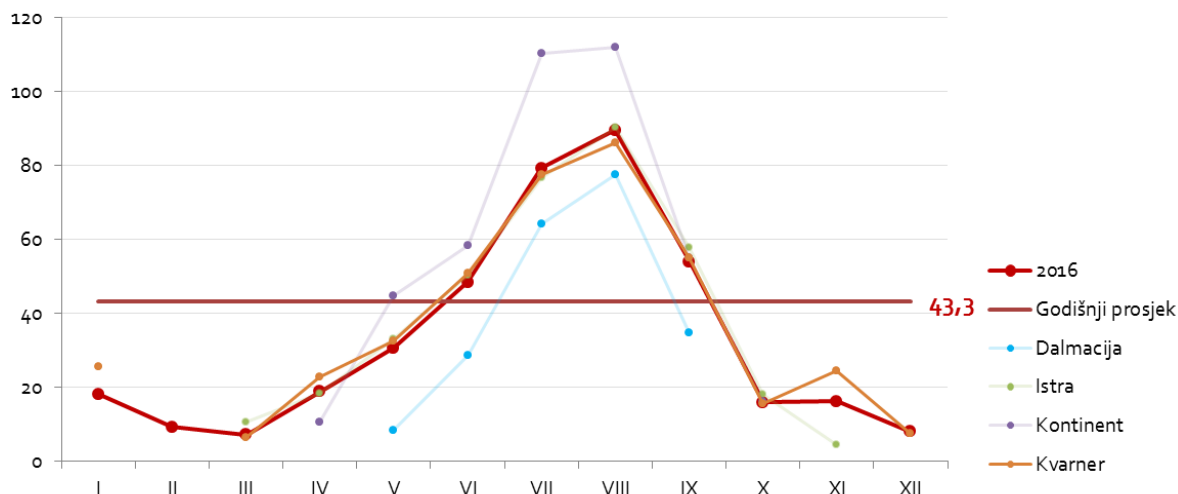
Obuhvaćeno je sveukupno 18.960 smještajnih jedinica u kampovima, odnosno kapacitet od 56.880 osoba, što čini 24,3 % ukupnog smještajnog kapaciteta kampova u Hrvatskoj.

* prema podacima sustava eVisitor na dan 31. 12. 2016., u Hrvatskoj je zabilježeno 77.897 smještajnih jedinica u skupini objekata kampovi

Upravljanje prihodima

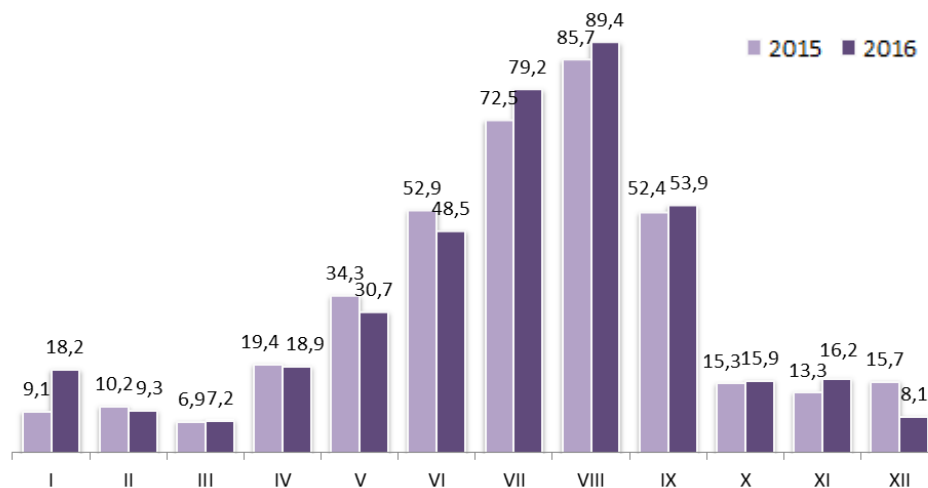
Godišnji prosjek iskorištenosti radnih kapaciteta kampova na nacionalnoj razini u 2016. iznosi 43,3 %. Najviša stopa iskorištenosti postiže se u kolovozu i iznosi 89,4 %.

Iskorištenost kapaciteta kampova u RH, 2016. (u %)



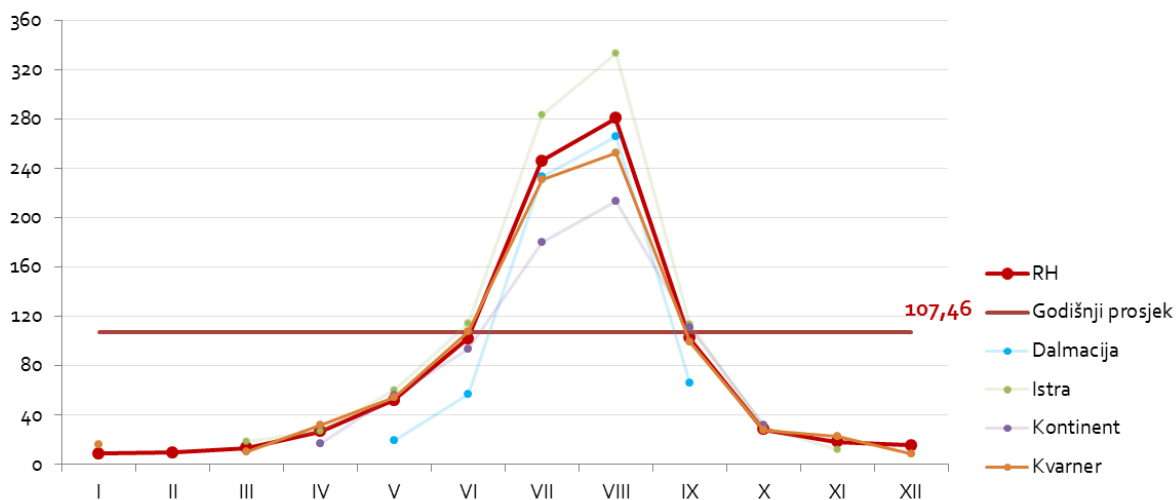
Na nacionalnoj razini, stopa iskorištenosti radnih kapaciteta kampova viša je u 2016. u odnosu na 2015. u ključnim mjesecima za djelatnost kampova – srpnju, kolovozu i rujnu, dok je niža u svibnju i lipnju, u mjesecima u kojima se također bilježi nešto značajnija poslovna aktivnost kampova. U preostalom dijelu godine rijetki kampovi obavljaju djelatnost, uz vrlo mali promet.

Iskorištenost kapaciteta kampova u RH (u %)



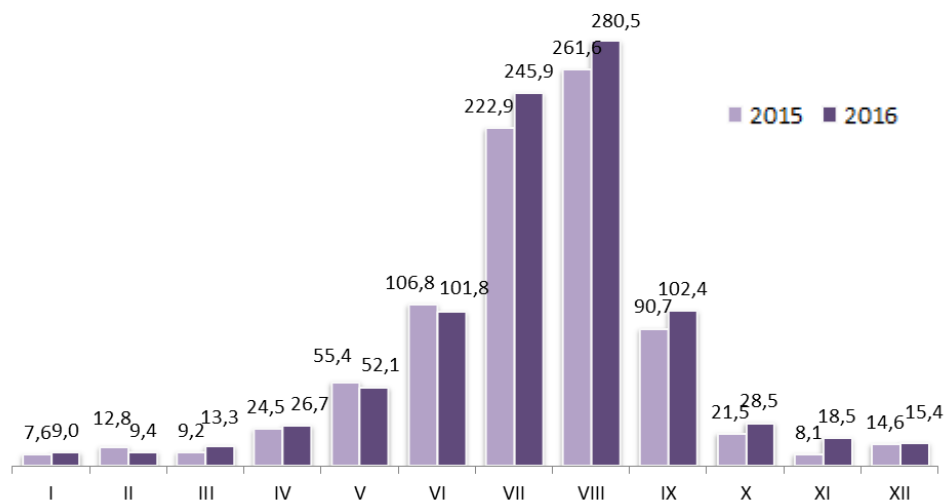
RevPAR kampova u 2016. na nacionalnoj razini iznosi 107,46 kn. Iznadprosječni prihodi ostvaruju se u srpnju i kolovozu, pri čemu su najveći u kolovozu i iznose 280,54 kn.

RevPAR kampova u RH, 2016. (u kn)



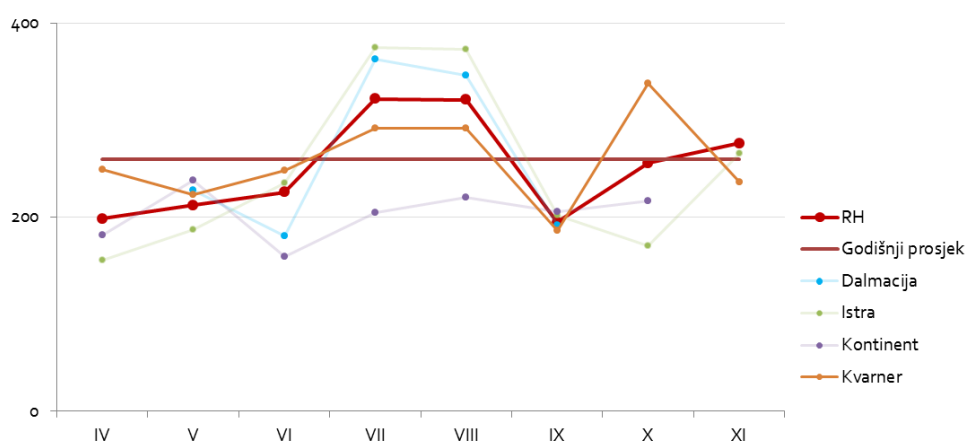
RevPAR kampova u 2016. je rastao za 2,9 % u odnosu na 2015. Gledano prema razdobljima, u ključnim mjesecima za promet kampova (srpanj, kolovoz i rujan), bilježi se rast u odnosu na iste mjesec 2015.

RevPar kampova u RH

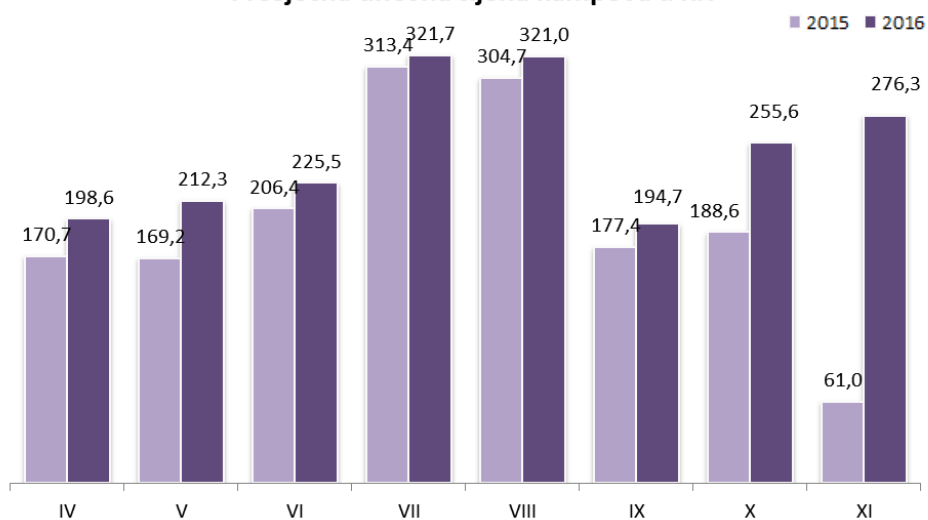


Prosječna dnevna cijena u kampovima u 2016. na nacionalnoj razini iznosi 259,64 kn. Iznadprosječni prihodi ostvaruju se u srpnju i kolovozu te u studenome, pri čemu su najveći u kolovozu kada iznose 291,83 kn. U odnosu na 2015., u svim mjesecima 2016. bilježi se rast prosječnih dnevnih cijena u kampovima.

Prosječna dnevna cijena u kampovima u RH, 2016. (u kn)

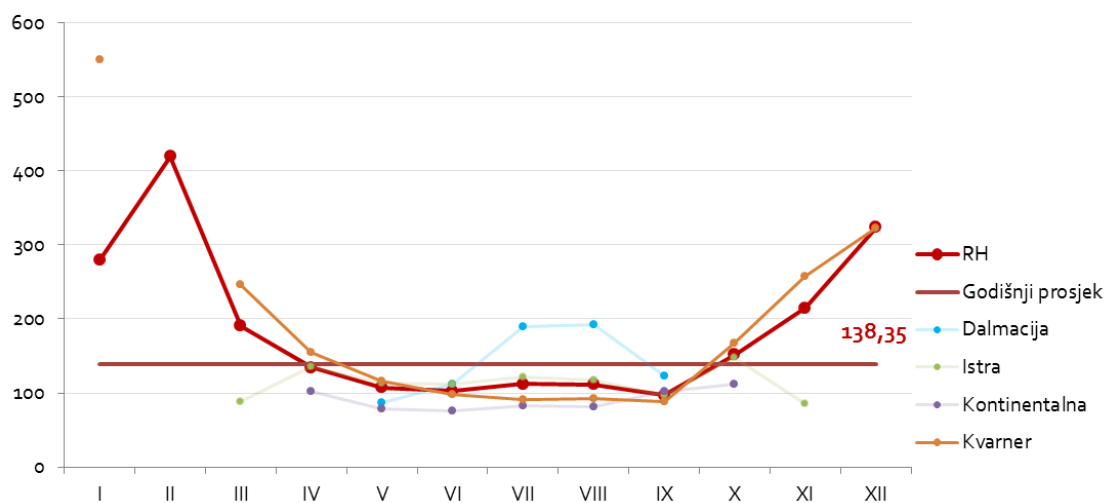


Prosječna dnevna cijena kampova u RH

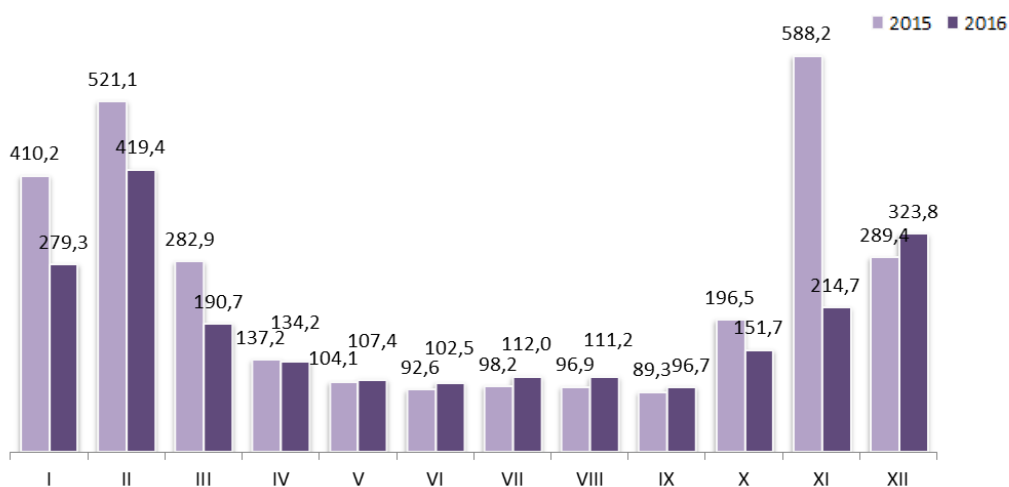


Prihod smještaja po noćenju kampova u 2016. na nacionalnoj razini iznosi 138,35 kn. Iznadprosječni prihodi smještaja po noćenju kampova ostvaruju se van turističke sezone.

Prihod smještaja po noćenju kampova u RH, 2016. (u kn)



Prihod smještaja po noćenju u kampovima u RH





BENCHMARKING LJEČILIŠTA

Struktura uzorka

Ukupan broj lječilišta koji su sudjelovali u Benchmarking projektu u razdoblju siječanj – prosinac 2016. je 11.

Tablica 5.: Ukupan broj lječilišta u uzorku, I – XII. 2016.

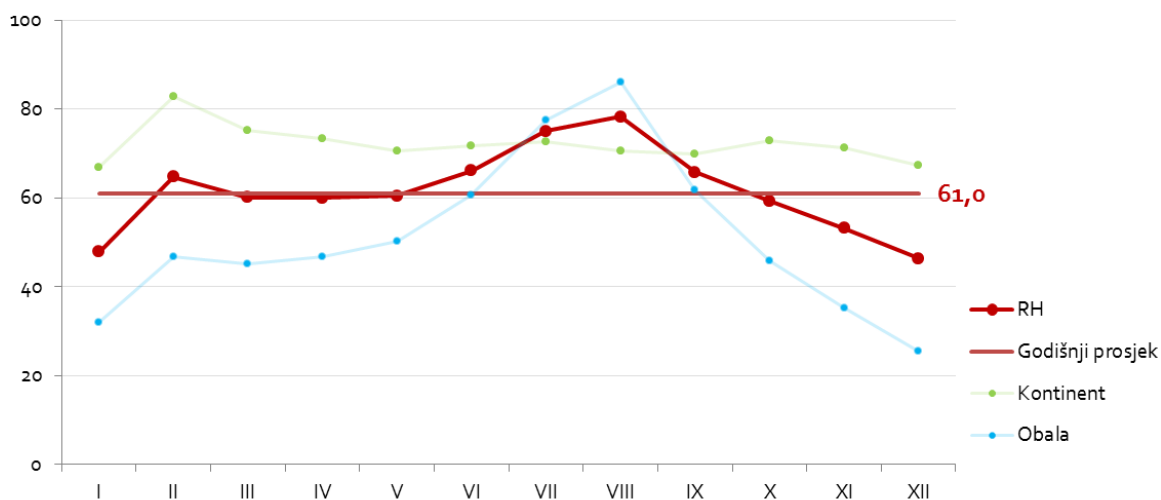
Broj lječilišta u uzorku	
Hrvatska	11
Obala	5
Kontinent	6

Uzorkom su obuhvaćena 3 lječilišta, što čini 75 % od ukupnog broja lječilišta (od postojeća 4) te 8 specijalnih bolnica, što čini 42 % ukupnog broja specijalnih bolnica u Republici Hrvatskoj, odnosno 80 % onih, čija je orijentacija zdravstveni turizam.

Upravljanje prihodima

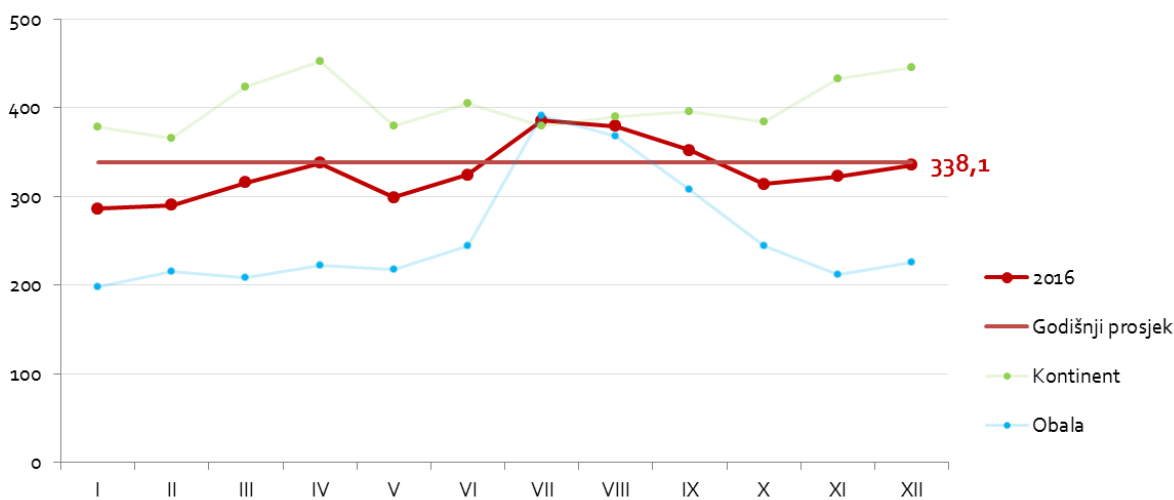
Godišnji prosjek iskorištenosti radnih kapaciteta lječilišta na nacionalnoj razini u 2016. iznosi 61,0 %. Najviša stopa iskorištenosti postiže se u kolovozu i iznosi 78,3 %.

Iskorištenost radnih kapaciteta lječilišta u RH, 2016. (u %)

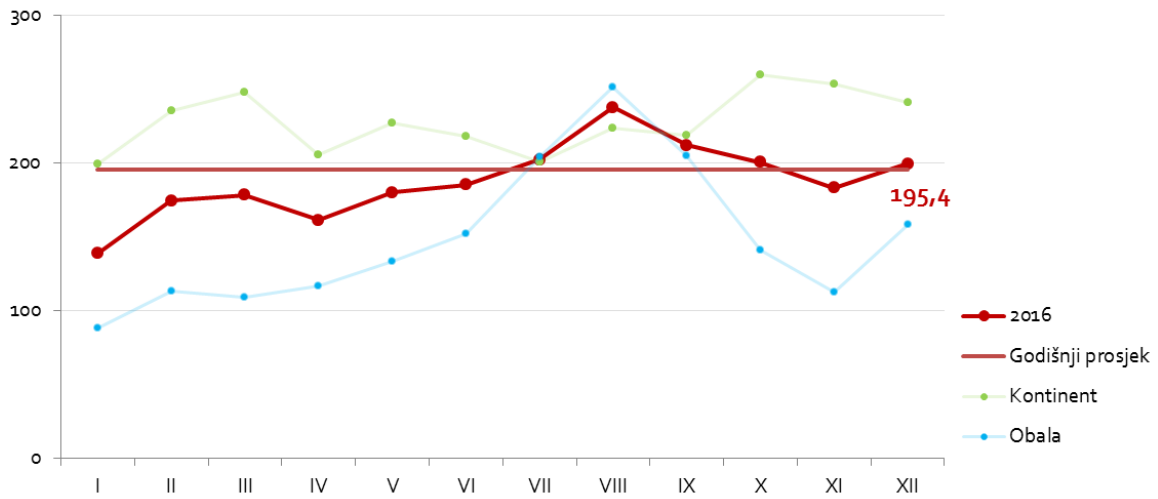


Godišnji prosjek prihoda po raspoloživom krevetu u lječilištima na nacionalnoj razini u 2016. iznosi 338,05 kuna te je u odnosu na 2015. rastao za 16,70 %. Najviši prosječni prihod po raspoloživom krevetu postiže se u srpnju i iznosi 385,38 kuna.

Prihod po raspoloživom krevetu u lječilištima u RH, 2016. (u kn)



Tržišni prihod po raspoloživom krevetu za tržište
u lječilištima u RH, 2016. (u kn)





BENCHMARKING MARINA

Struktura uzorka

Ukupan broj marina koji su sudjelovali u Benchmarking projektu u razdoblju siječanj – prosinac 2016. je 32.

Tablica 6.: Ukupan broj lječilišta u uzorku, I – XII. 2016.

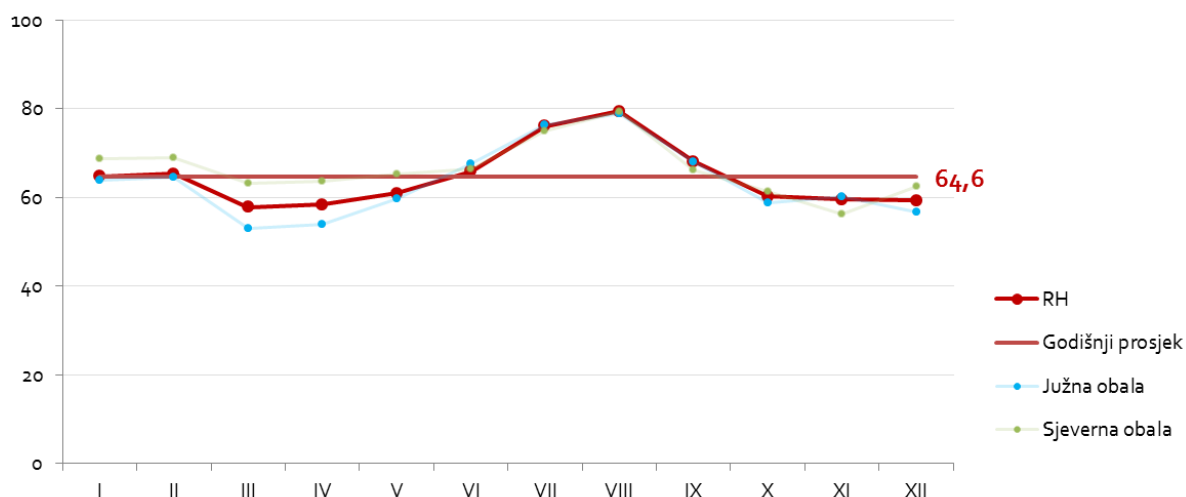
Broj marina u uzorku	
Hrvatska	32
Istra	5
Kvarner	8
Dalmacija	19

Obuhvaćen je uzorak od 43,84 % marina te broj vezova od 12.345, što čini 70,86 % ukupnog kapaciteta marina u Hrvatskoj.

Upravljanje prihodima

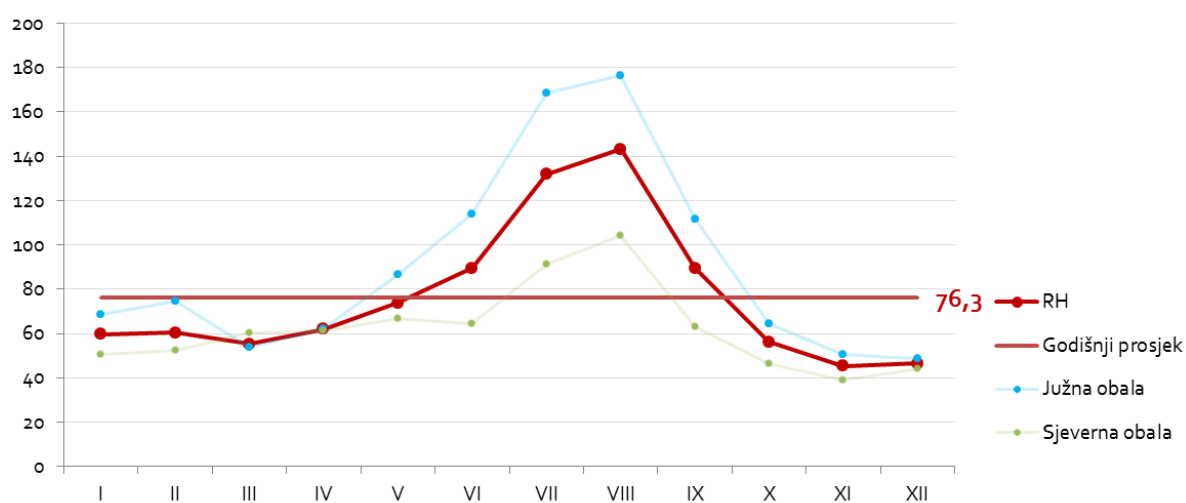
Godišnji prosjek iskorištenosti kapaciteta marina na nacionalnoj razini u 2016. iznosi 64,6 %. Najviša stopa iskorištenosti postiže se u kolovozu i iznosi 79,5 %.

Iskorištenost kapaciteta marina u RH, 2016. (u %)



Godišnji prosjek prihoda od veza po raspoloživom vezu iznosi 76,27 kuna na razini Hrvatske, a u kolovozu se ostvaruje najveći prosječni prihod od 143,18 kuna.

Prihod od veza po raspoloživom vezu, 2016. (u %)



Godišnji prosjek ukupnog prihoda po raspoloživom vezu na nacionalnoj razini u 2016. iznosi 94,36 kuna. Najveći prosječni mjesečni prihod ostvaruje se u kolovozu i iznosi 165,95 kuna.

Ukupan prihod po raspoloživom vezu, 2016. (u %)

