



# PROMET HRVATSKIH ZRAČNIH LUKA

- 2011. - 2018. -

srpanj, 2019.  
HTZ - Odjel za istraživanje tržišta

## SADRŽAJ

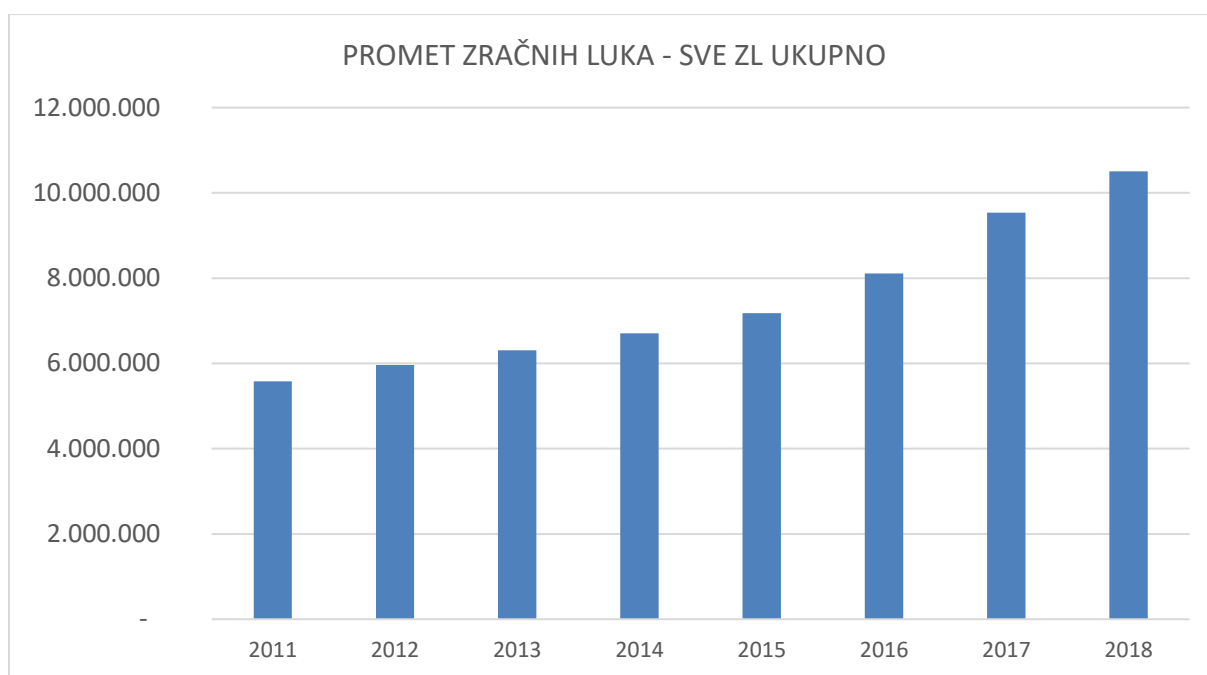
UVOD.....	3
PROMET HRVATSKIH ZRAČNIH LUKA U RAZDOBLJU 2011. – 2018. ....	3
TURISTI U HRVATSKOJ PREMA VRSTI PRIJEVOZNOG SREDSTVA KORIŠTENOG U DOLASKU.....	6
ŽUPANIJE PREMA PRIJEVOZONOM SREDSTVU KORIŠTENOM PRILIKOM DOLASKA TURISTA .....	7
PROMETI ZRAČNIH LUKA.....	8

## UVOD

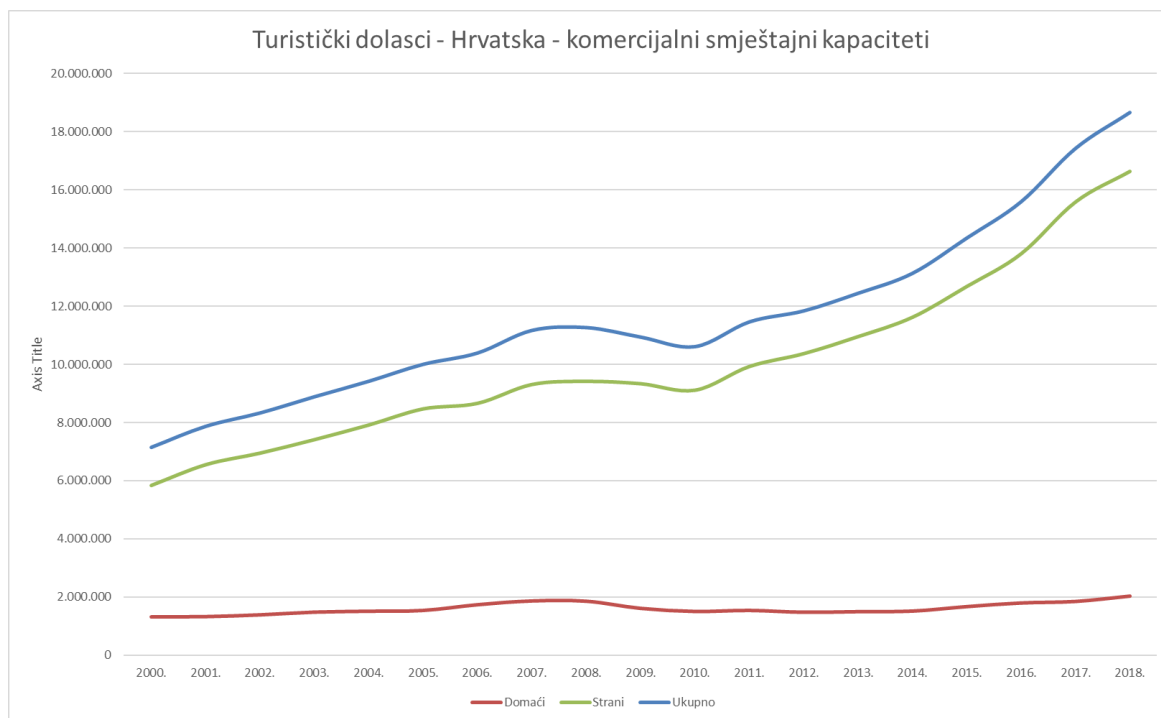
Snažan rast stranog turističkog prometa koji Hrvatska bilježi od 2011. godine popraćen je i različitim strukturnim promjenama. Emitivna tržišta evoluirala su različitom dinamikom, a istovremeno se mijenja i profil „prosječnog“ stranog turista u Hrvatskoj, što između ostalog uključuje i preferencije vezane uz prijevozno sredstvo korišteno prilikom putovanja. U navedenom pogledu, najsnažniju progresiju bilježi zrakoplovni promet, što je posljedica iznadprosječnog rasta turističkog prometa s pojedinih tržišta koja su (zbog udaljenosti) teže dostupna cestovnim prijevoznim sredstvima (Skandinavija, UK i dr.)

## PROMET HRVATSKIH ZRAČNIH LUKA U RAZDOBLJU 2011. – 2018.

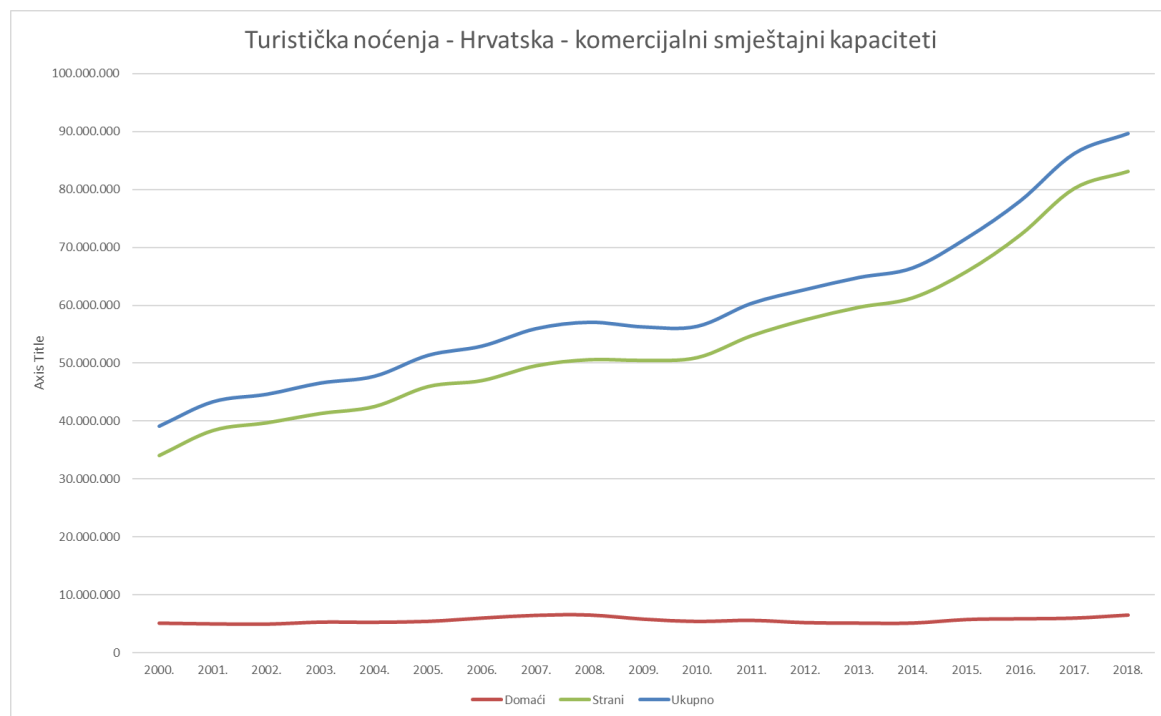
U razdoblju 2011. – 2018. promet putnika u hrvatskim zračnim lukama narastao je za 88%, u 2018. premašivši brojku od 10,5 milijuna. Istovremeno, turistički promet mjereno dolascima narastao je 63%, do razine od gotovo 18,7 milijuna komercijalnih dolazaka (strani i domaći turisti).



Izvor: DZS

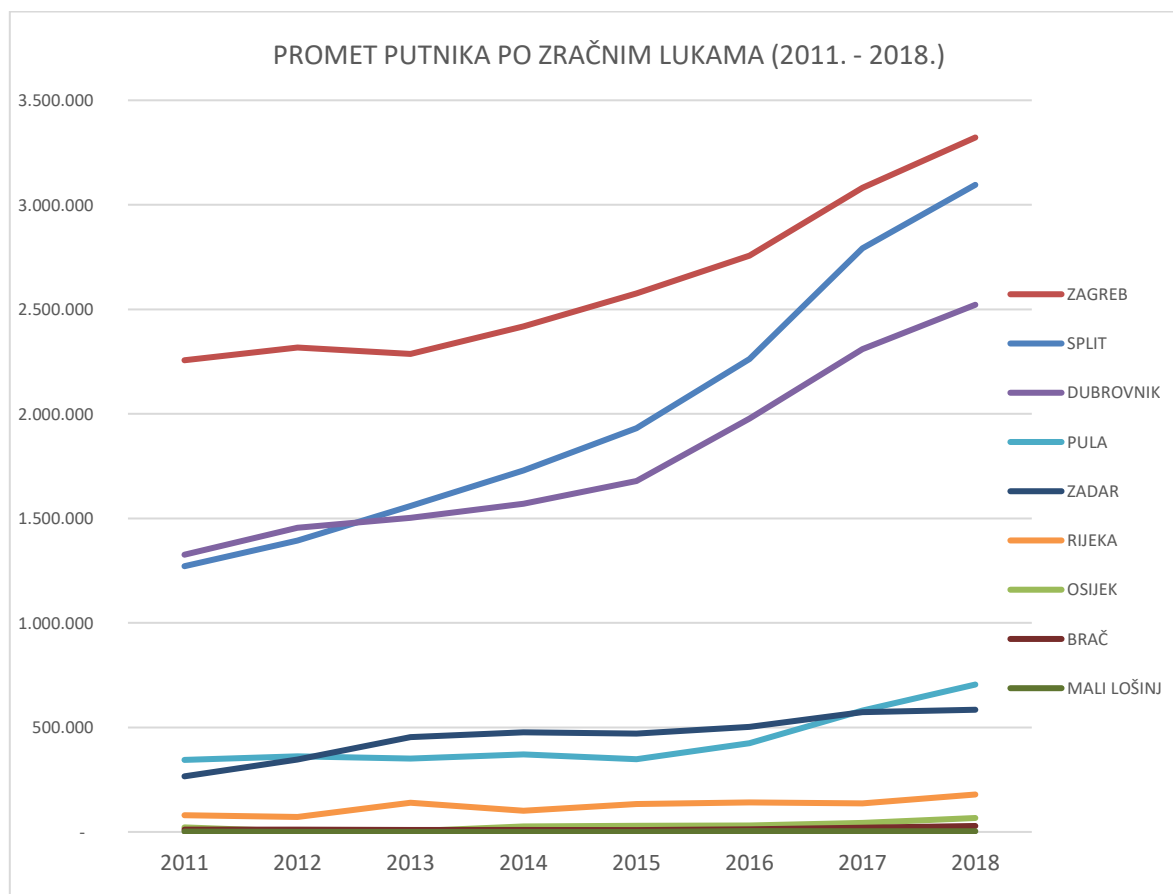
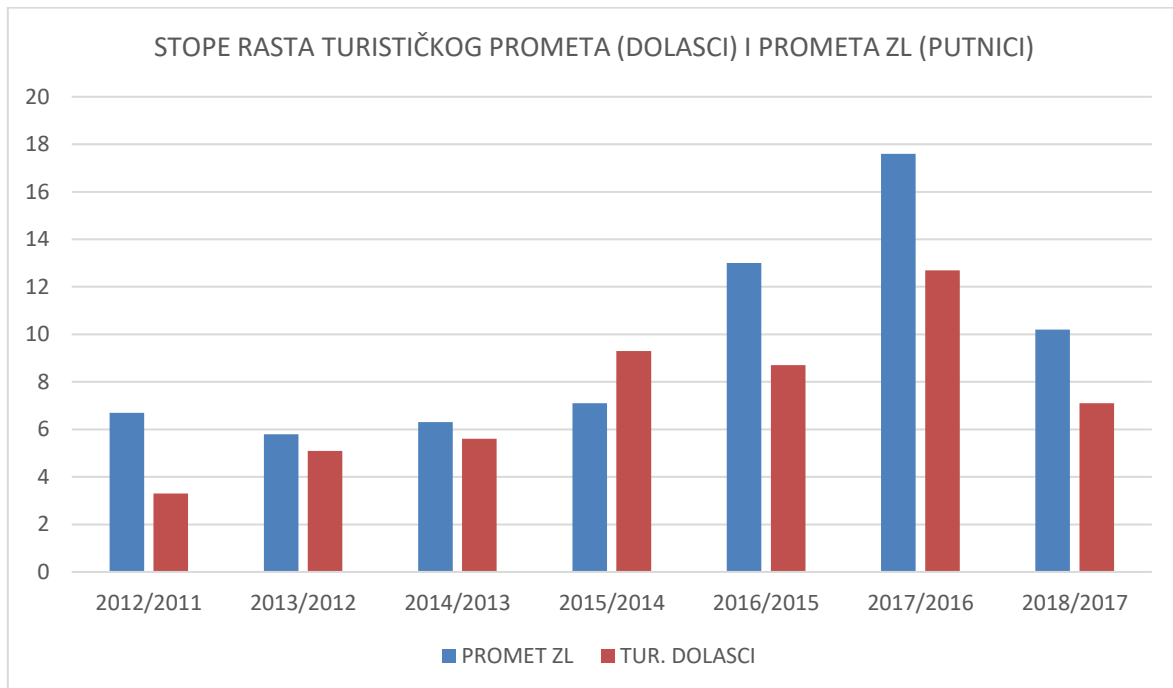


Izvor: DZS



Izvor: DZS

Generalno gledano, s izuzetkom 2015. godine, stope rasta prometa putnika u hrvatskim zračnim lukama nadmašivale su stope rasta broja turističkih dolazaka, što potvrđuje trend povećanog rasta prometa putnika koji u Hrvatsku dolaze zrakoplovom (YoY usporedba - eng. godina za godinom). Navedeno je posebno izraženo u posljednje tri godine.

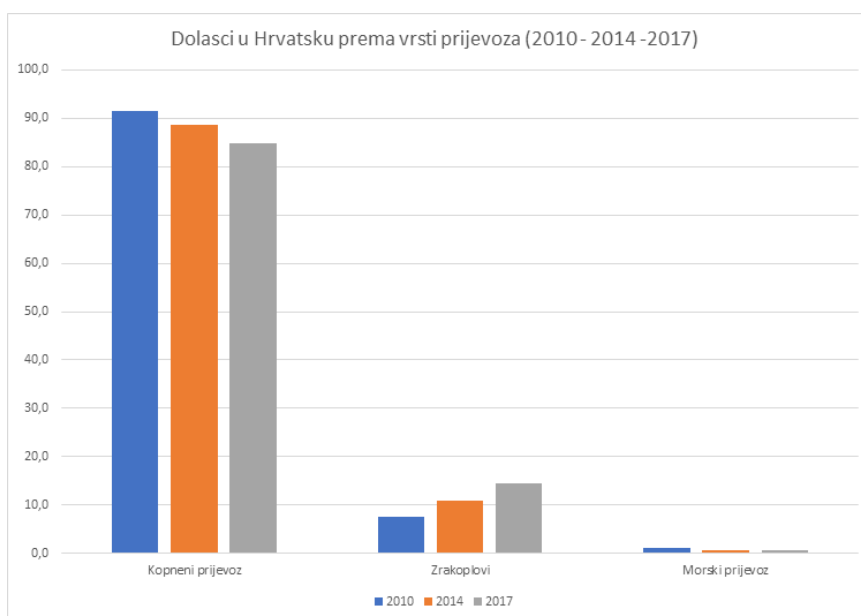


## TURISTI U HRVATSKOJ PREMA VRSTI PRIJEVOZNOG SREDSTVA KORIŠTENOG U DOLASKU

*NAPOMENA: Za potrebe ovog poglavlja analize korišteni su dostupni podaci istraživanja TOMAS ljeta (2010., 2014. i 2017.) – naredno izdanje TOMAS istraživanja planirano je za 2020. godinu (s podacima za 2019./2020.), s time da je riječ o istraživanju koje će po prvi puta reflektirati cjelogodišnji turistički promet (za razliku od dosadašnjih TOMAS-a koji su bili fokusirani na ljetnu potražnju).*

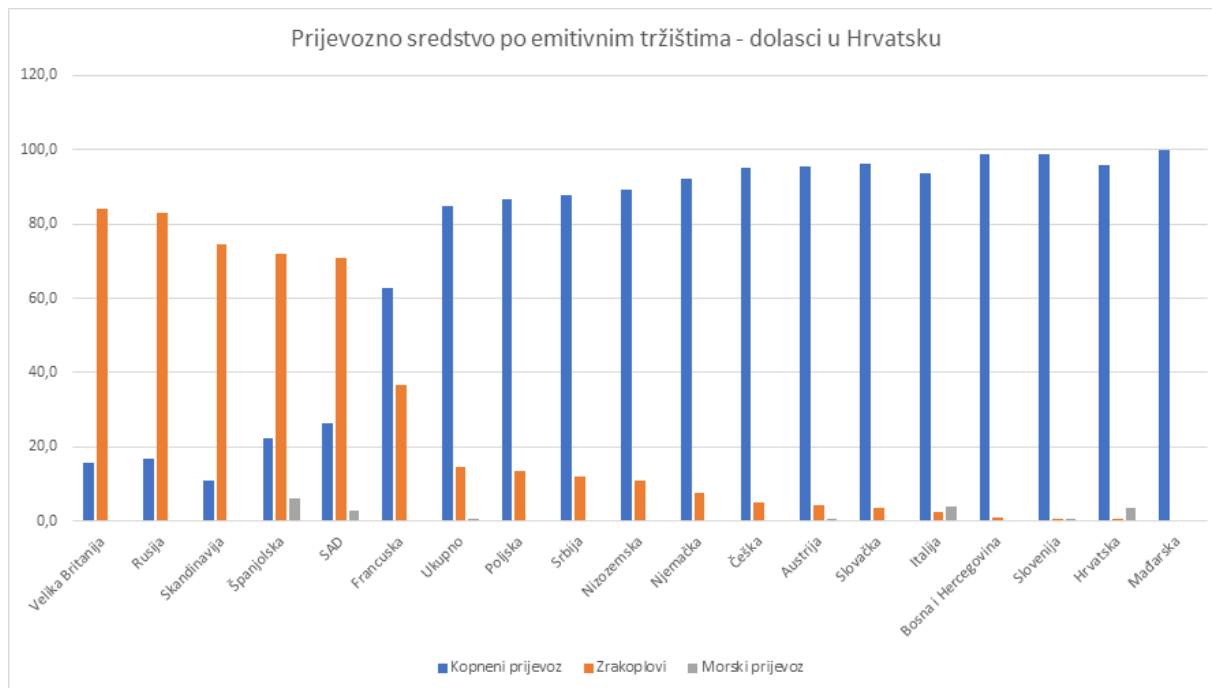
Dolasci turista u Hrvatsku uz uporabu „kopnenih“ prijevoznih sredstava još uvijek su dominantni, iako se odnos kontinuirano mijenja u korist zrakoplovnog prijevoza, dok broj dolazaka „morskim prijevoznim“ sredstvima stagnira. Dok je 2010. čak 91,4% turista u Hrvatsku dolazilo kopnenim putem (gdje je kao prijevozno sredstvo dominirao automobil, s udjelom od 67%), u 2017. udjel „kopnenih“ prijevoznih sredstava pao je na razinu od 84,9% (automobil je i nadalje dominantan, s udjelom od 62,2%). Istovremeno, rastao je udjel broja dolazaka zrakoplovima – s razine od 7,5% u 2010., do razine od 14,5% u 2017.

Možemo očekivati kako će udjel broja dolazaka zrakoplovom kontinuirano rasti, između ostalog i zbog sve snažnije afirmacije Hrvatske na tržištima s kojih je dolazak zrakoplovom, s obzirom na udaljenost, optimalan izbor (tržišta Zapadne Europe, poput Francuske i UK, ili pak Sjeverne Europe, poput zemalja Skandinavije, Beneluxa i dr., kao i long haul tržišta, poput SAD-a, Koreje, Kine i dr.). Proces afirmacije predmetnih tržišta u vrlo velikoj mjeri posljedica je aktivne činidbe HTZ-a, tj. strateške marketinške orijentacije na tržišta/geo-zone na kojima je ranijih godina postojao (a postoji i nadalje) značajan prostor za rast turističkog prometa prema našoj zemlji (što uključuje i specifične mjere vezane uz poticanje zrakoplovnog prometa). Ujedno, riječ je o tržištima čije emitivne odlike u velikoj mjeri korespondiraju sa strateškim ciljevima i „poželjnim obrascem“ evolucije prometa, poput veće sklonosti putovanjima u razdoblju van vrhunca sezone, iznadprosječnom potrošnjom na destinaciji i sl. U skladu s navedenim, na tim je tržištima HTZ provodio pojačane komunikacijske aktivnosti, dok je s druge strane poticao zrakoplovni segment prijevoza putem marketinške suradnje s organizatorima putovanja i zrakoplovnim prijevoznicima (npr. udruženo oglašavanje).



Izvor: TOMAS istraživanja

U nastavku je grafički prikaz korištenog prijevoznog sredstva po emitivnim tržištima, iz kojeg je razvidan vrlo visok udjel zrakoplova u ukupnom broju dolazaka u Hrvatsku turista iz Skandinavije, UK, Francuske, Rusije, SAD i Španjolske.



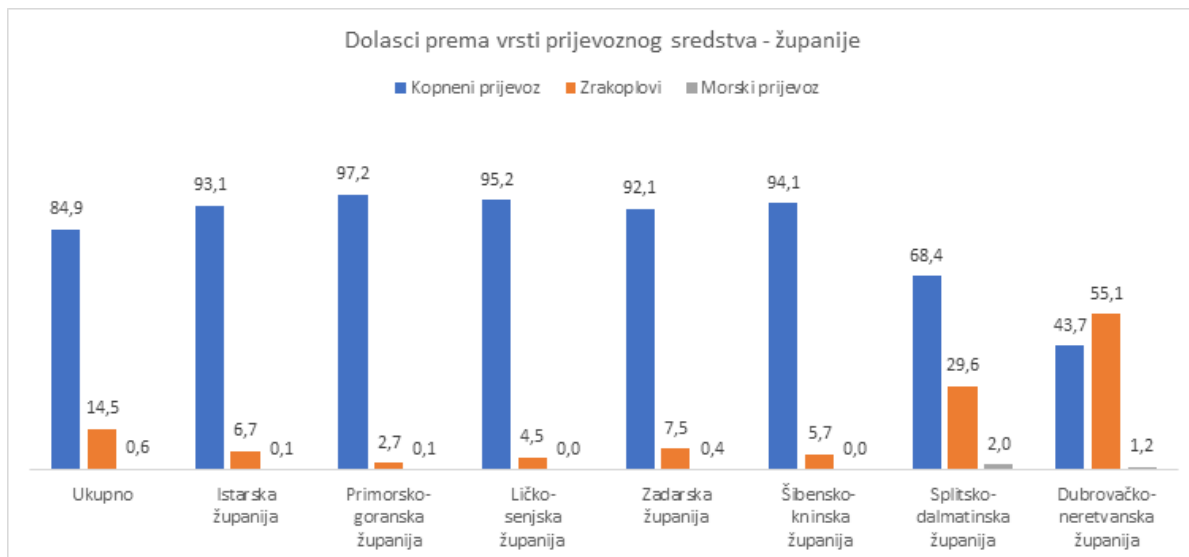
Izvor: TOMAS istraživanja

## ŽUPANIJE PREMA PRIJEVOZNOM SREDSTVU KORIŠTENOM PRILIKOM DOLASKA TURISTA

Prema broju dolazaka zrakoplovima na destinaciju svakako uvjerljivo prednjači Dubrovačko-neretvanska županija, koja je u jedno i jedina županija u kojoj je zrakoplov kao dolazno prijevozno sredstvo dominantan (55,1%). Na drugom je mjestu Splitsko-dalmatinska županija, s udjelom zrakoplova u dolascima od 29,6%.

Zastupljenost zrakoplovnog prijevoza u korelaciji je s udaljenošću pojedinih destinacija od ključnih emitivnih tržišta, ali i zastupljenosti gostiju s pojedinih tržišta u ukupnom prometu županije (i/ili destinacije).

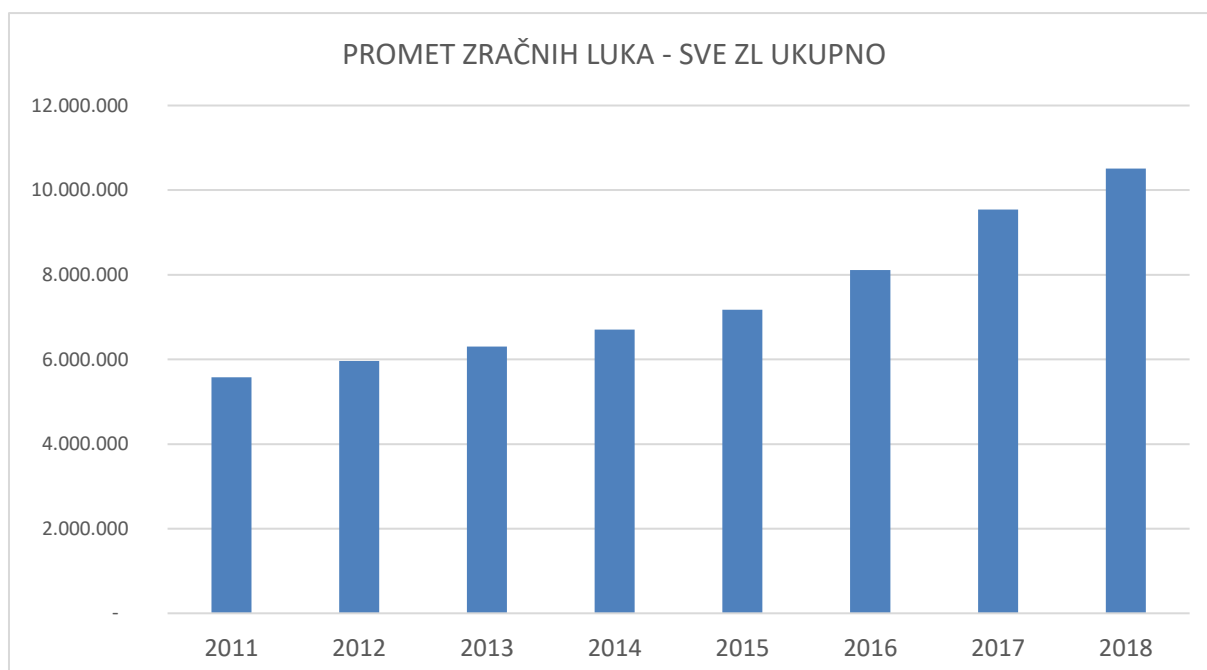
Npr. u top 5 tržišta prema broju dolazaka za Dubrovačko-neretvansku županiju nalaze se čak tri tržišta sa snažno izraženom preferencijom putovanja u Hrvatsku zrakoplovom (UK, SAD, Francuska). U top 5 za Splitsko-dalmatinsku županiju nalazi se UK. S druge strane, predmetna tržišta ne nalaze se u krugu vodećih tržišta niti za jednu od preostalih jadranskih županija.



Izvor: TOMAS istraživanja

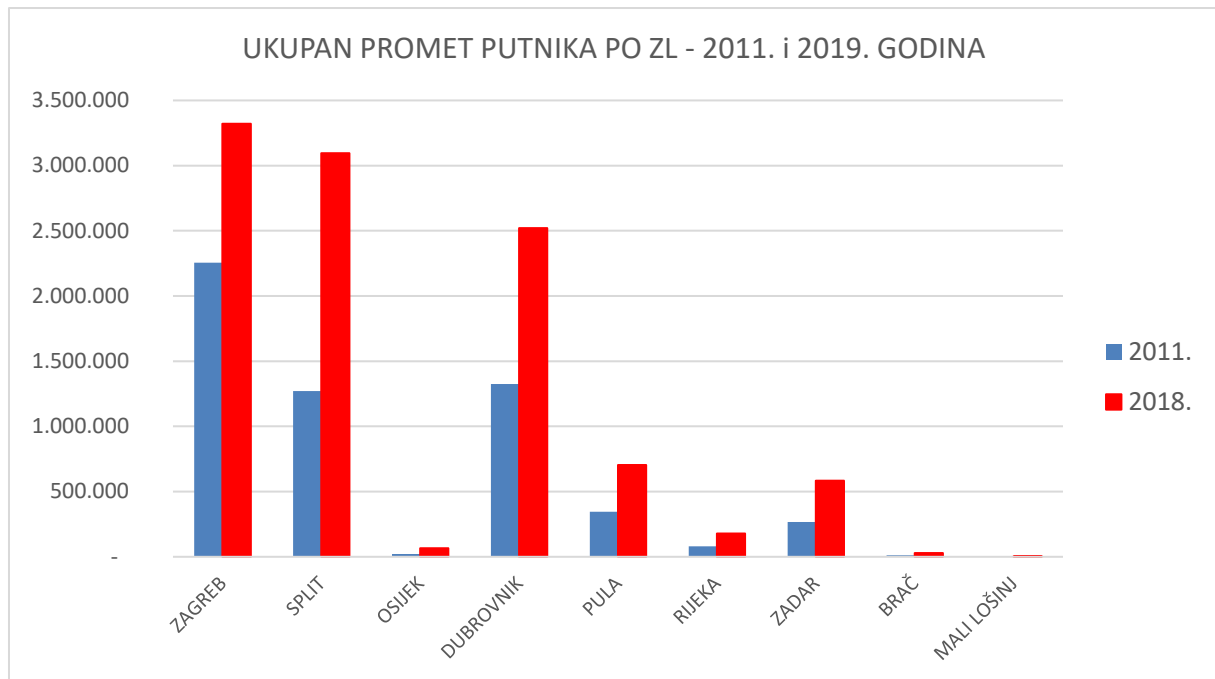
## PROMETI ZRAČNIH LUKA

Generalno gledano, sve zračne luke zabilježile su rast prometa u razdoblju 2011. – 2018., a prema ukupnom prometu dominantne su ZL Zagreba, Splita i Dubrovnika, dok su stope rasta posljednjih godina bile najsnažnije upravo za Split, a potom za Dubrovnik i Zagreb.

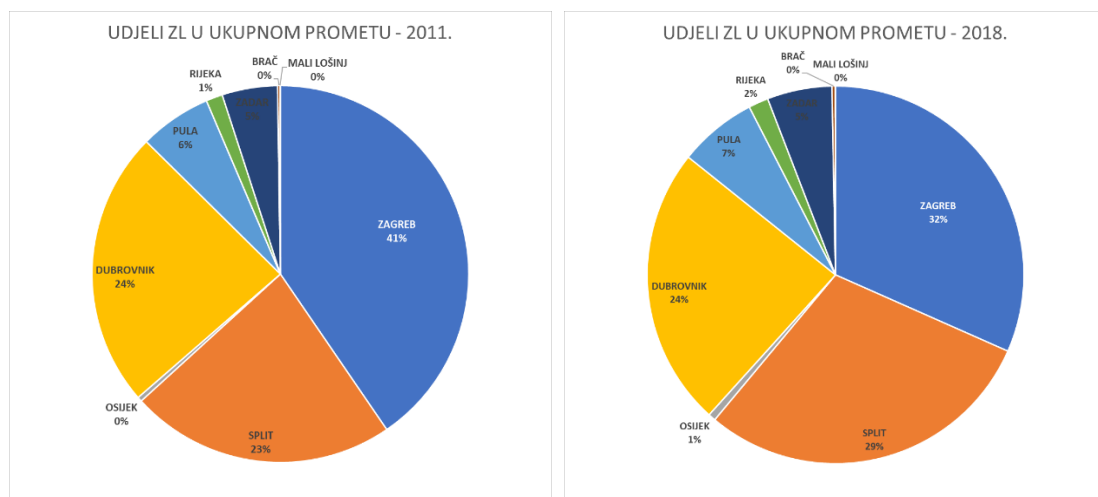


Izvor: DZS





Izvor: DZS

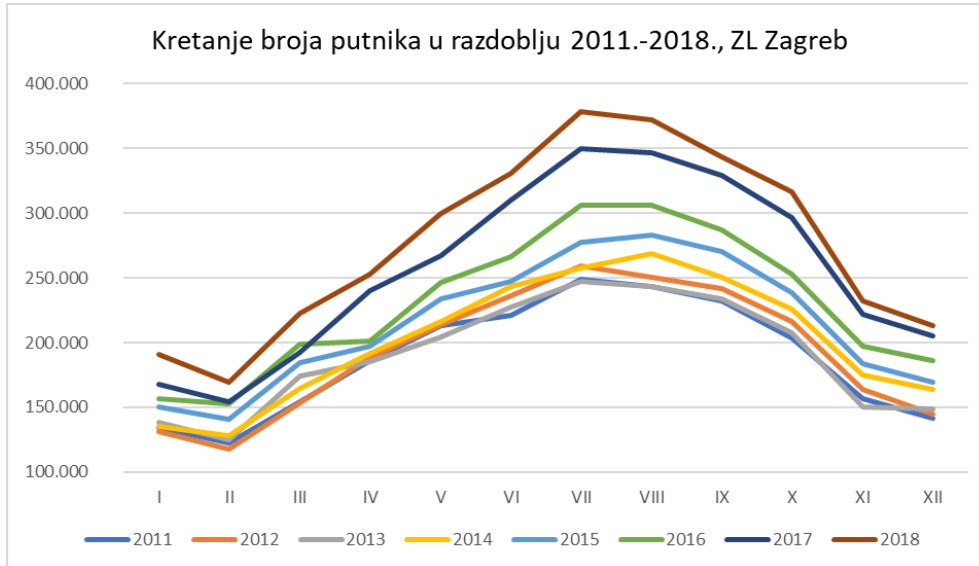


Izvor: DZS

Promotrimo li udjele u ukupnom prometu u 2011. i 2018. godini, razvidno je kako je najviše svoj udjel u ukupnom nacionalnom prometu povećala ZL Split (sa 23% na 29%), dok je ZL Zagreb doživjela pad udjela (41% na 32%)

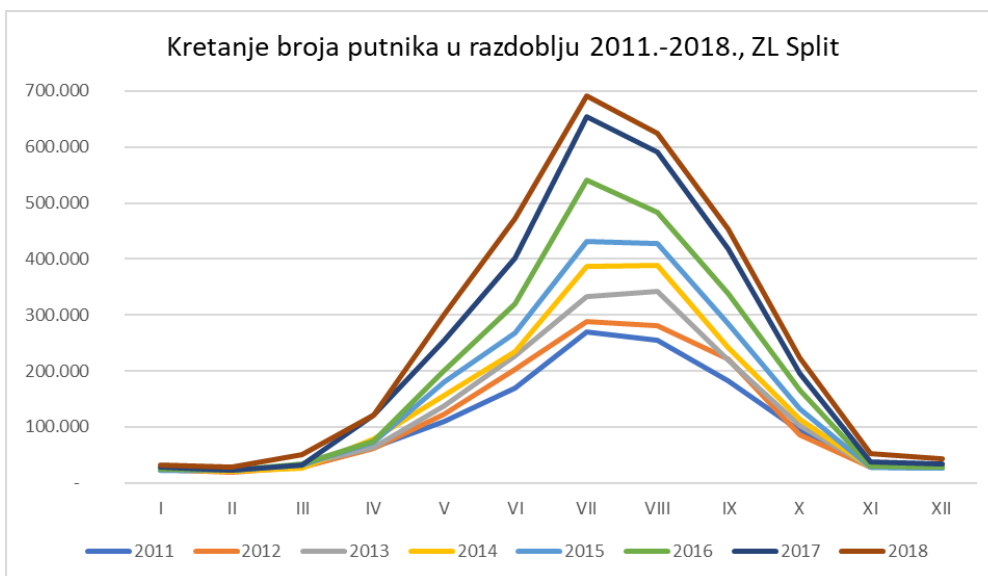
Promotrimo li promet po svakoj od šest najprometnijih zračnih luka Hrvatske (Zagreb, Split, Dubrovnik, Zadar, Pula, Rijeka) zasebno, razvidimo različite trendove rezultatske progresije.

U razdoblju 2011.-2017. promet ZL Zagreb rastao je u svim sezonalnim razdobljima, iako je rast naglašeniji u vrhuncu turističke sezone te tijekom posezone.



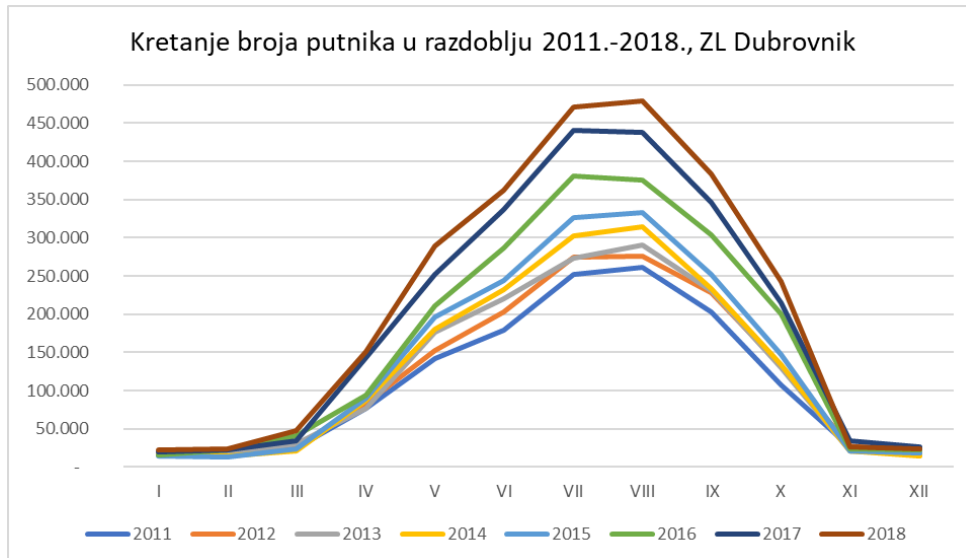
Izvor: DZS

Kada je riječ o ZL Split, vidimo kako je rast uglavnom realiziran u razdoblju više i visoke sezone (posebice u srpnju), djelomično u „mjesecima podrške“, dok u razdoblju studeni-ožujak nije bilo gotovo nikakvog rezultatskog pomaka.



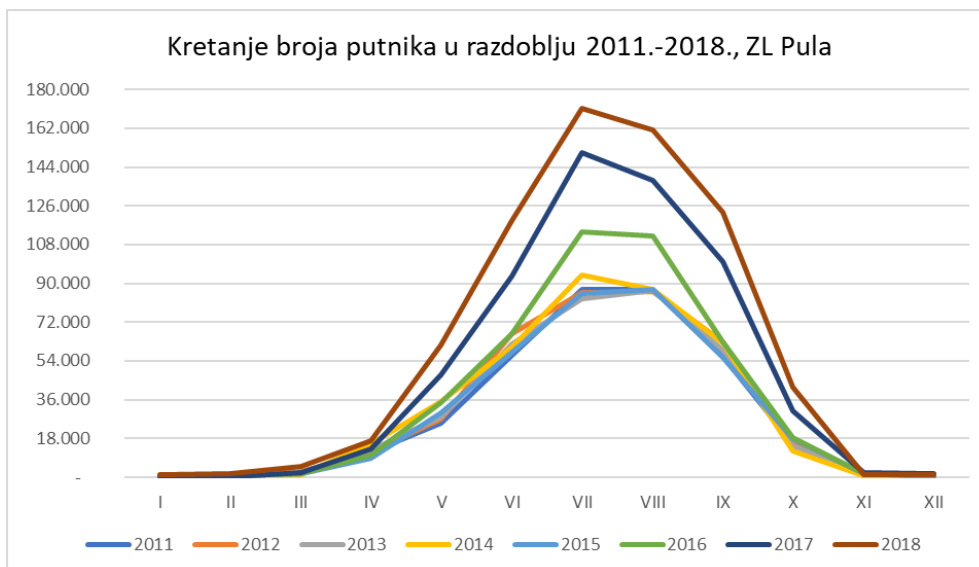
Izvor: DZS

Slično se može konstatirati i za ZL Dubrovnik, iako je za razliku od Splita rast nešto povoljnije distribuiran u korist predsezonskih i posezonskih mjeseci te je podjednak u srpnju i kolovozu.



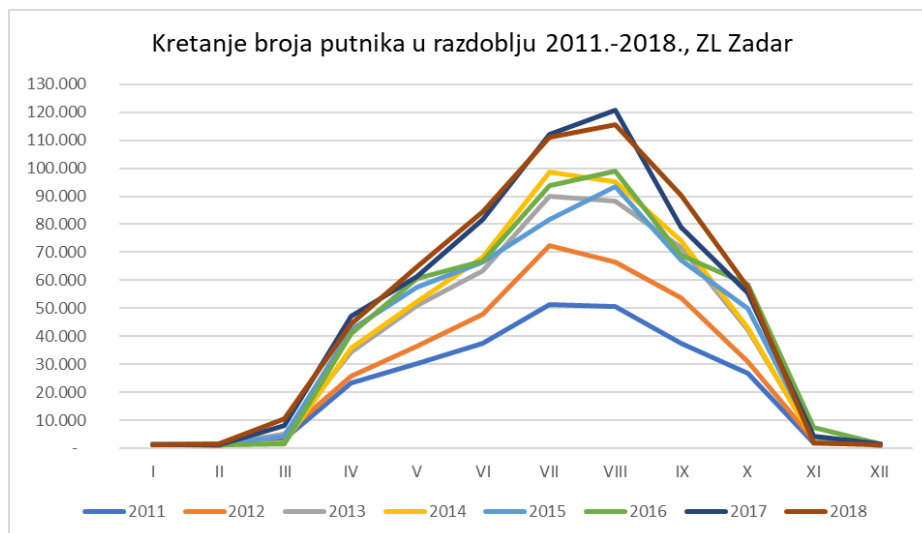
Izvor: DZS

Rezultatska progresija ZL Pula sličnija je onoj Splita, uz napomenu kako sezona niskog prometa za Pulu traje nešto duže, sve do svibnja.



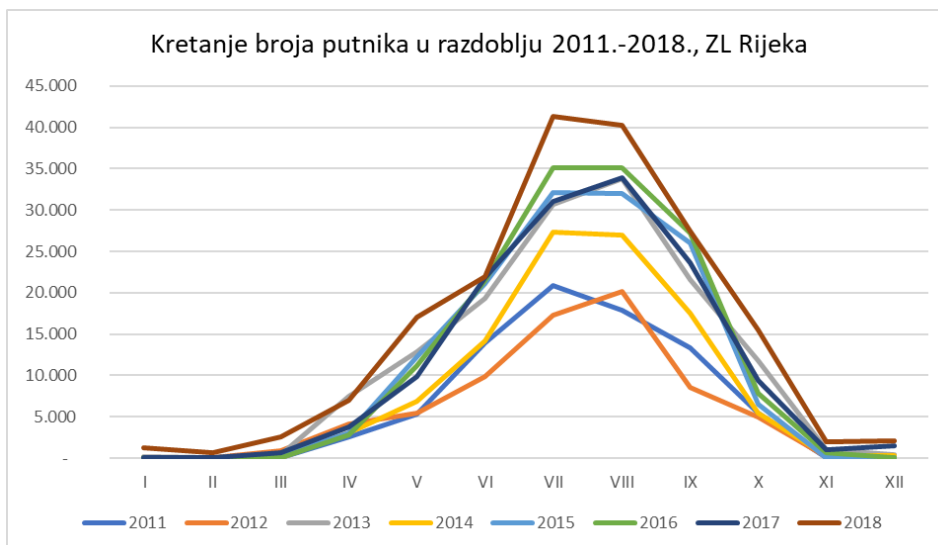
Izvor: DZS

ZL Zadra doživjela je zanimljivu rezultatsku progresiju. Iako je vrhunac progresije zabilježen tijekom ljetnih mjeseci, tj. vrhunca sezone (prvenstveno u kolovozu), Zadar je kroz godine ostvario i osjetno povećanje prometa tijekom pred i posezone, naglašenije nego li je to slučaj s većinom drugih ZL.



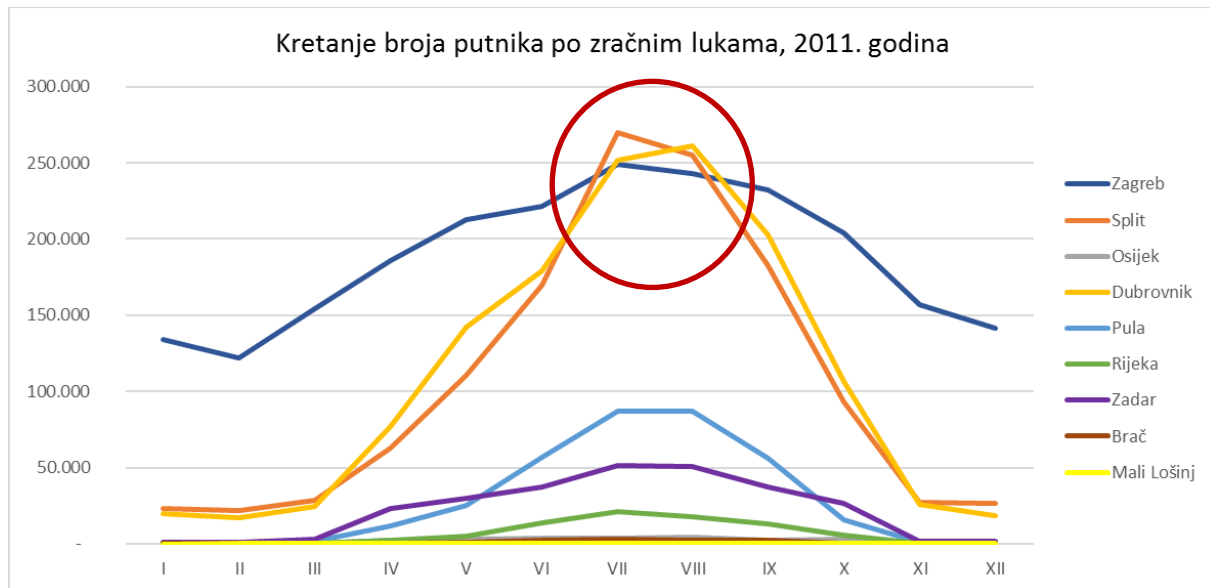
Izvor: DZS

ZL Rijeka je u razdoblju 2011.-2018. zabilježila nešto manje ujednačenu progresiju nego li je to slučaj s ranije spomenutim ZL. Generalno gledano, promet je osjetnije rastao tijekom ljeta, no ovisno o mjesecu dolazilo je i do određenih YoY padova prometa.

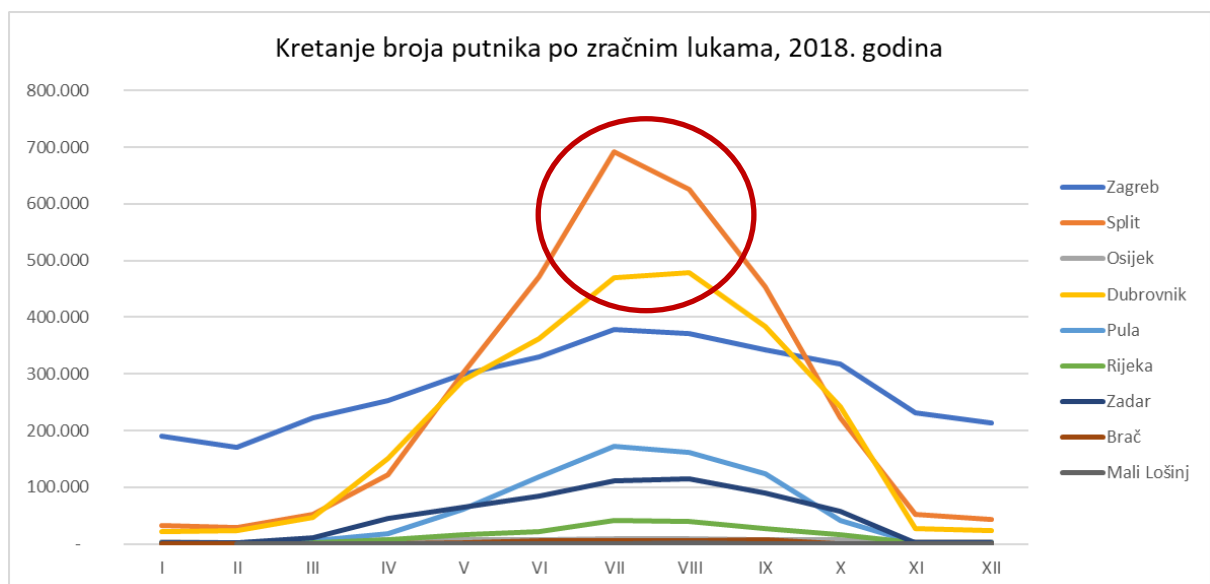


Izvor: DZS

Usporedimo li na istom grafikonu distribuciju prometa ZL po mjesecima za 2011. i 2018. godinu, osim generalno veće razine prometa tijekom svih mjeseci, primjetna je i pojava izraženog visoko sezonskog (srpanj i kolovoz) iskoraka prometa ZL Split i Dubrovnika. Navedene dvije luke u 2011. godini imale su visoko sezonski promet gotovo jednak prometu ZL Zagreb, no sedam godina kasnije njihov je promet u srpnju i kolovozu znatno veći, što je posebno naglašeno kod ZL Split koja je u 2018. u srpnju bilježila 82% veći promet nego li Zagreb. S druge strane, Zagreb ostaje ZL sa sezonalno najravnomjernije distribuiranim prometom na razini čitave godine.



Izvor: DZS



Izvor: DZS

Na kraju, valja reći kako i tijekom 2018. većina hrvatskih zračnih luka bilježi povećanje broja rotacija u odnosu na prethodnu ljetnu sezonu letova, a primjetan je i trend povećanja frekvencije poveznih letova s emitivnim tržištima, povećanje broja umreženih destinacija na strani hrvatskih i stranih zračnih luka, kao i produljenje rotacijskih razdoblja (raniji početci i kasniji završetci pojedinih programa), što je trend koji bilježimo već niz godina.

Činjenica je kako HTZ i nadalje nastavlja aktivno poticati zrakoplovne prijevoznike te programe turoperatora temeljene na zrakoplovnom prijevozu, s naglaskom na razdoblja van vrhunca turističke sezone.

S druge strane, promidžba se i nadalje provodi s naglaskom na ulaganja na tržištima s visokim potencijalom rasta, kao i visokom potencijalom doprinosa ostvarenju strateških marketinških ciljeva (afirmacija PPS razdoblja, veća prosječna potrošnja turista), što u praksi predstavlja tržišta poput Skandinavije/Nordijskih zemalja, Ujedinjene Kraljevine i dr. Sve navedeno ukazuje na daljnje (srednjoročno) povećanje udjela dolazaka zrakoplovom u ukupnim dolascima turista u Hrvatsku.